

## SOCIAL AND ECONOMIC PROBLEMS IN TRANSITION ECONOMIES: THE CASE OF THE RUSSIAN FEDERATION

\*\*\*

### GEÇİŞ EKONOMİLERİNDE SOSYAL VE EKONOMİK SORUNLAR: RUSYA FEDERASYONU ÖRNEĞİ<sup>1</sup>

**Citation:** Karpuz, N. ve Bulut, R. (2024). Geçiş ekonomilerinde sosyal ve ekonomik sorunlar: Rusya Federasyonu örneği. *Journal of Pure Social Sciences*,5(9), 1-15.

DOI: <https://doi.org/10.5281/zenodo.14551859>

Nuran KARPUZ\*  
Remzi BULUT\*\*

#### Öz

Sovyetler Birliği'nin Batı Bloğu ile girdiği silahlanma yarışının yenilgiyle sonuçlanması, ekonomide sıkıntılı sürecin başlamasına neden olmuştur. 1990'lı yılların başında, Sovyetler Birliği'nin dağılması sonucu, Geçiş Ülkeleri, merkezi planlı iktisadi yapısını terk ederek, piyasa ekonomisini benimsemişlerdir. Geçiş sürecinde ekonomik ve sosyal sorunların farklı zamanlarda meydana gelmesi, Doğu Bloku ülkelerinin süreçleri farklı yıllarda yaşamasına sebep olmuştur. Geçiş ülkelerinden biri olan ve bağımsızlığını yeni kazanan Rusya Federasyonu da geçiş sürecinde yaşanan ekonomi ve sosyal reform gibi yeni düzeni benimsemiştir. Literatürde Geçiş ekonomileri ve Rusya Federasyonu sosyal ve ekonomik sorunlar, Rusya Federasyonun ARDL analizi kapsamlı olarak incelenmediği görülmektedir. Dolayısıyla bu çalışmada Rusya Federasyonu'nda ekonomik büyümeyi etkileyen faktörler incelenmiştir. Çalışmanın temel hipotezi, Rusya Federasyonu'nda gelir artışı sağlayan değişkenlerin net dış ticaret, kamu harcamaları, işsizlik ve sanayi üretiminin olduğudur. Bu nedenle dış ticaret fazlasının, kamu harcamaların ve sanayi üretiminin GSYİH ile ilişkisi ARDL modeli ile 1995-2020 yılı verileri kullanılarak analiz edilmiştir. Rusya Federasyonu ekonomisinde kamu harcamalarının katkısının büyük olduğu gözlemlenmiştir. İşsizlik oranının yüksek olması ise gelir üzerinde negatif etkiye sahip olmuştur. GSYİH üzerinde sanayi üretiminin anlamlı bir etkisinin bulunmadığı belirlenmiştir.

**Anahtar Kelimeler:** Geçiş Ekonomisi, Rusya Federasyonu, ARDL Analizi, Ekonomi

#### Abstract

The defeat of the Soviet Union's arms race with the Western Bloc led to the beginning of a troubled period in the economy. In the early 1990s, as a result of the dissolution of the Soviet Union, Transition Countries abandoned their centrally planned economic structure and adopted the market economy. The fact that economic and social problems occurred at different times during the transition period caused the Eastern Bloc countries to experience the processes in different years. The Russian Federation, which is one of the transition countries and has just gained its independence, has also adopted the new order, such as the economic and social reforms experienced during the transition period. It is seen that transition economies and social and economic problems of the Russian Federation and the ARDL analysis of the Russian Federation have not been comprehensively examined in the literature. Therefore, in this study, factors affecting economic growth in the Russian Federation were examined. The main hypothesis of the study is that the variables that increase income in the Russian Federation are net foreign trade, public expenditures, unemployment and industrial production. For this reason, the relationship between foreign trade surplus, public expenditures and industrial production with GDP was analysed using the ARDL model and 1995-2020 data. It has been observed that the contribution of public expenditures to the economy of the Russian Federation is great. A high unemployment rate has a negative effect on income. It was determined that industrial production did not have a significant effect on GDP.

**Key Words:** Transition Economy, Russian Federation, ARDL Analysis, Economy

<sup>1</sup> Bu çalışma, Mehmet Akif Ersoy Üniversitesi Sosyal Bilimler Enstitüsü İktisat Anabilim Dalında Dr. Öğretim Üyesi Remzi BULUT danışmanlığında Nuran KARPUZ'un hazırlamış olduğu "Geçiş Ekonomilerinde Sosyal ve Ekonomik Sorunlar: Rusya Federasyonu Örneği" adlı yüksek lisans tezinden yararlanarak yapılmıştır.

\* MAKÜ İktisat Ana Bilim Dalı Yüksek Lisans Öğrencisi, <https://orcid.org/0000-0003-1331-9160>, [nurankarpuz17@gmail.com](mailto:nurankarpuz17@gmail.com)

\*\* Dr. Öğretim Üyesi Mehmet Akif Ersoy Üniversitesi, İktisadi ve İdari Bilimler Fakültesi, İktisat Bölümü. <https://orcid.org/0000-0003-1169-2949>, [rbulut@mehmetakif.edu.tr](mailto:rbulut@mehmetakif.edu.tr)

## EXTENDED ABSTRACT

### Background:

During the Cold War, there was a conflict in the political, military and technological fields in the Western and Eastern bloc countries, as well as a serious struggle in economic activities. Under the leadership of the USA, which is in the Western bloc, efforts have been made to introduce the free market transition process to the whole world. The economic system of the USSR and Eastern Bloc countries was designed based on central planning. The monopoly economy practice has brought about problems such as famine, poverty, despair and lack of foreign trade due to insufficient production. The Russian Federation, which is among the former USSR countries, decided to switch to a market economy in 1992, after the collapse of the Soviet Union in 1990. During the transition period, the transition countries and the Russian Federation sought solutions to the social and economic problems experienced.

### Research purpose:

The aim of the study is to examine the economic and social problems of the transition countries and the Russian Federation during the transition from a centrally planned economy to a market economy. Therefore, emphasis was placed on Transition countries and the Russian federation.

### Methodology:

The impact of the Russian Federation on income was examined using quarterly data covering the years 1995-2020. The dependent variable of the study is GDP; independent variables are net foreign trade, public expenditures, unemployment and industrial production. The application method is ARDL analysis.

### Findings:

The economy of the Russian Federation has also experienced troublesome problems due to high inflation rates. In order to minimize problems, importance is given to foreign trade. The increase in foreign trade pulls inflation down. Unemployment affects GDP negatively. The increase in industrial production has a neutral effect on the economy. The increase in foreign trade positively affects the economy.

### Conclusion:

Economic and social problems in transition economies and the Russian Federation; In general, this is due to the fact that foreign trade is closed, the state monopoly has limited production in supply, and consumers buy expensive and poor quality products. In countries with a closed economy approach, limited production and inadequate labor force productivity have led to increases in hidden unemployment rates. The failure of governments to create sufficient employment opportunities for citizens and the psychological pressures experienced by unemployed citizens have led to efforts to find a solution due to sociological and political reasons. As a solution, the Eastern Bloc and USSR countries considered adopting the market economy in order to overcome the dominant economic, social, cultural and political structure. The rise in inflation in the Russian Federation has caused the economy to enter a difficult period. For this reason, importance is given to foreign trade in order to reduce the troublesome process. The increase in foreign trade also caused a decrease in inflation. Unemployment adds negative value to GDP. Increasing industrial production does not contribute to positive or negative effects on the economy. Increasing foreign trade positively affects the economy.

## 1.GİRİŞ

Soğuk savaş süresince Batı ve Doğu bloku ülkelerinde siyasi, askeri ve teknoloji alanında çekişme yaşandığı gibi, ekonomik faaliyetlerde de ciddi bir mücadele verilmiştir. Batı blokunda yer alan ABD'nin önderliğinde serbest piyasaya geçiş sürecinin tüm dünyaya tanıtılması için çalışmalar gerçekleştirilmiştir. SSCB ve Doğu Bloku ülkelerinin ekonomik sistemi, merkezi planlamaya dayalı kurgulanmıştır. Tekel ekonomi uygulaması, yeterli üretim gerçekleştirilmediğinden dolayı kıtlık, yoksulluk, çaresizlik ve dış ticaretin gerçekleşmemesi gibi sorunları beraberinde getirmiştir. Bu

nedenle halkın hem kalitesiz hem de pahalı ürünler nedeniyle alım gücü düşmüş ve yönetimde sorunlar ortaya çıkmıştır. Üretimin yapılamaması, piyasa sistemindeki parasal aktarımın etkin işlememesine ve yüksek enflasyona neden olmuştur. Bu sebeple sosyalist devletler birer birer dağılma sürecine girmişlerdir. Sovyetler Birliği'nde ekonominin tekdüzeleşmesi ve merkezi ekonomi sisteminde yeterli gücün bulunamaması yeni sistem arayışlarına neden olmuştur. Sovyetler Birliği, eski güçlü zamanlarına erişebilmek için piyasa ekonomisi sistemini benimsemişlerdir. Piyasa ekonomisi; tüketim, üretim, yatırım ve dağıtım ile ilgili kararlarda piyasa koşullarının belirlenmesinden oluşmaktadır. Geçiş ekonomisi ise, devlet denetimli ekonomi sisteminden (planlı ekonomi) serbest piyasa ekonomisine geçiş yapmakta olan ülke ekonomileri olarak tanımlanmıştır.

Eski SSCB ülkeleri içerisinde yer alan Rusya Federasyonu, Sovyetler Birliği'nin 1990 yılında dağılmasından sonra, 1992 yılında piyasa ekonomisine geçmeye karar vermiştir. Geçiş sürecinde Rusya Federasyonu yaşanan sosyal ve ekonomik sorunlar için çözüm arayışı içinde bulunmuştur. Ancak radikal yenilikler ve fiyatların serbest bırakılması neticesinde de istenilen ekonomik sonuçlar elde edilememiştir. Özelleştirmeler, ekonomik büyüme, işsizlik, kayıt dışılık ve yabancı piyasalarda oluşan sorunlar ve uygulanan politikalar yıllar itibariyle farklı sonuçlara sebebiyet vermiştir. Geçiş sürecinin yaşanmasıyla kentleşme, çevre ve göç olgusunda da sorunlar oluşmuştur.

Son yıllarda meydana gelen değişikliklere bağlı olarak, Doğu Bloku çoğu ülkeler için Serbest Piyasa Ekonomisi sistemine geçiş süreci başlamış ve buna bağlı olarak yüksek enflasyon, işsizlik ve yoksulluk gibi iktisadi problemler artış göstermiştir. Bu çalışmanın amacı ise geçiş ekonomilerinde var olan sosyal ve ekonomik problemleri Rusya Federasyonu örneğinde ele almaktır. ARDL modeline göre 1995-2020 yılları veri aralığında yapılan analizde, kamu harcamalarının, net dış ticaretin ve sanayi üretiminin Rusya ekonomik büyümesine etkisi incelenmiştir. Bu çalışma, bu çerçevede geçiş ekonomilerinin dinamikleri ile ilgili bir anlayış geliştirmeye katkı sağlamaktadır.

## 2.GEÇİŞ EKONOMİSİNDE SOSYAL VE EKONOMİK SORUNLAR

Geçiş ülkelerinin, temel sosyal sorunları; yoksulluk, kentleşme, çevre ve göçtür. Geçiş ülkelerinde yoksulluk, gelir seviyesine göre üç kategoride yer almaktadır ve bunlar; düşük gelir grubuna sahip ülkeler, orta gelir grubu ülkeler, yüksek gelir grubu ülkelerdir. Geçiş ülkelerinde kentleşmenin, sanayi ve hizmet sektörünün artışı ile doğru orantılı etkisi olduğu söylenebilir. Geçiş ülkelerinde çevre, nüfusun gittikçe artış göstermesi, endüstrinin gelişmesi ve ülkenin doğal kaynaklarını tehdit oluşturan kirlenmeler, insanlığın geleceği hususunda önemli sorun oluşturmaktadır. Geçiş ekonomilerinde, ülkelerin yeni bir düzen içerisinde olmasından dolayı yabancı sermaye, istihdam süreci ve mali alt yapılar gibi yenilikler ile birlikte göç olgusu da üzerinde durulması gereken önemli bir konu haline gelmiştir. Göçü etkileyen unsurlar ise, bireylere sağlanan iş imkanları, ücret oranları ve eğitim olanakları ile ilişkilendirilmiştir. Göçün yanı sıra yoksulluk da geçiş ekonomileri için sistemsel köklü değişimlere neden olduğundan dolayı sorun olarak tanımlanmıştır (Karaca & Gökçe, 2014: 4). Sosyal alanda yoksulluk, kalkınmanın önemli göstergelerinden biridir. Yoksulluğun ortaya çıkmasında ise iki ana sebep etkili olmuştur; bunlardan birincisi, tarımsal alanda faaliyet gösteren hane halklarının piyasa rekabetiyle yarışmaması iken, İkinci neden iktisadi desteğe dayalı olan küçük çiftliklerin çökmesidir (Cömertler, 2008: 33).

**Tablo 1.** Bazı Geçiş Ülkelerinde Yıllar İtibariyle Kent Nüfus Oranları (%)

Yıl	Romanya	Rusya Federasyonu	Polonya	Kazakistan	Bulgaristan	Macaristan
1989	52,5	73,3	61,2	56,3	66,0	65,8
1990	53,2	73,3	61,2	56,2	66,3	65,8
1995	53,7	73,3	61,4	55,9	68,0	65,0
2000	53,0	73,3	61,7	56,0	68,8	64,5
2005	53,1	73,4	61,4	56,4	70,5	66,3
2010	53,8	73,6	60,8	56,8	72,3	68,9
2015	53,8	74,0	60,2	57,1	73,9	70,5
2020	54,1	74,7	60,0	57,6	75,6	71,9
2021	54,3	74,9	60,0	57,8	76,0	72,2
2022	54,4	75,1	60,1	57,9	76,3	72,5

Kaynak: Dünya Bankası: 3.12.2023

Tablo 1’de Rusya Federasyonu’nda kentleşme nüfus oranının diğer geçiş ülkelerinden daha fazla paya sahip olduğu görülmektedir. Rusya Federasyonu’nda oluşan kentsel nüfusun artış sebebi kırsal kesimden gelen iç göç dalgalarının olmasıdır. Özellikle ikinci dünya savaşının sona ermesinden sonra Rusya Federasyonu’nda her bölgede kentleşme yapısının artması, SSCB’nin sonuna kadar etkisi devam etmiştir. 1989 yılında ise kentleşme oranının değişmediği görülmektedir. Bu durumun temel nedeni ise, ülkede yaşanan ekonomik kriz sonrası köylerden kentte göçün yaşanmaması ve Rusya Federasyonu’nun gerçekleştirdiği kararlar doğrultusunda, köy, kasaba ve kent kavramlarının tekrardan ifade edilerek büyük köylerin kasabaya, kasabaların kente dönüştürülmesi girişimidir (Atasoy, 2009: 3-5). Macaristan’ın kent nüfus oranı artışında ise, kentlerde sanayi sektörünün genişlemesi ile kırsal kesimden kentlere göçün yaşanması ve yıllar itibariyle bütün geçiş ekonomilerinin nüfusunda artış yaşanması etkili olmuştur. Kentleşmenin yanı sıra kayıt dışı ekonomi sorunu da diğer ülkelerde olduğu gibi geçiş ekonomilerinde de 1990’lı yıllardan itibaren artarak devam etmiştir. Artan kayıt dışı ekonomi, işsizlik, enflasyon, sivil gücü, üretim-tüketim dengesi, büyüme oranları gibi makroekonomik sorunlara neden olmaktadır. Birçok geçiş ekonomisi, geçiş aşamasında çok fazla kayıt dışı ekonomik sıkıntılar yaşamıştır Geçiş ekonomileri için giderek artan ekonomik sorun haline gelmiştir (Kılıç & Özçelik, 2006: 351-352).

Geçiş ekonomilerinde bir yandan merkez planlı ekonomik sistemden vazgeçilmesi, bir yandan da piyasa ekonomisine ayak uydurmaya çalışılması için çaba harcanmıştır. Bu süreçte sosyal sorunların yanı sıra ekonomik sorunlar da etkili olmuştur. Geçiş sürecinde, merkezi planlı ekonomi faktörleri ile piyasa ekonomisi modelinin aynı anda meydana gelmesinden dolayı ilk başta ülke ekonomilerinde istikrarsızlıklar görülmüştür (Bozdağlıoğlu & Evlimoğlu, 2018: 39). Örneğin; geçiş ekonomilerinde görülen işsizliğin, üretim sürecinin yanında sosyal alanda da sorunlara neden olmuştur. Nitekim işsizliğin gittikçe uzaması, geçiş aşamasındaki ülkelerinin sosyal maliyetini daha da çok yükseltmiştir. Geçiş sürecinde yaşanan işsizlik sorununun nedeni ise gelir eşitsizliğinin artması ve yoksulluğun fazlalaşması olmuştur (Jantsan, 2013: 126-130).

Sosyalist sistemin çöküşünden sonra Polonya’da işsizlik sorunu meydana gelmiştir. Daha önceki süreçte gizli işsizlik ile mücadele edilmiştir. Polonya’da işsizlik oranı 1990’lı yılların sonuna doğru %10 gibi bir gerileme göstermiştir. Polonya’da daha sonraki zaman zarfında 21. yüzyılda işsizlik oranında yükselme gerçekleşmiş ve 2002 yılında bu oran %19,8 gösterilmiştir. 2005 yılı itibariyle düzensiz rakamlara sahip olsa da işsizlik oranında düşüş oluşmuştur. Romanya’da işsizlik oranı, 1990’ların başında %8 düzeyindedir. Geçişten sonra istihdamdaki yükseliş nedeniyle işsizlik oranı %3 seviyelere gelmiştir (Özsağır & Yanar, 2008: 269).

Merkezi planlı ekonomiden piyasa ekonomisine geçiş sürecinde ülkelerin, piyasa ekonomisini canlanmasını destekleyecek kurumların ve yasal düzenin olmaması ekonomik anlamda ciddi sıkıntılara sebebiyet vermiştir. Üretim seviyelerinde sürekli devam eden ve yüksek oranlı azalmalar meydana gelirken enflasyon dört haneli rakamlara çıktığı belirlenmiştir. Geçiş sürecinin durgunluğu olarak anılan bu dönem Sovyetler Birliği ülkelerinde iki veya üç birbirini takip eden yıllar da dört haneli enflasyon oranı gerçekleşmiştir. Bugünkü dönemde sosyal-ekonomik değişiklikler gerçekleşmiş ve geçiş dönemi durgunluğu ve makroekonomik istikrarsızlık geride kalmıştır (Ağayev, 2012: 59-60).

**Tablo 2.** Bazı Geçiş Ülkelerin Enflasyon Oranları (1991- 2022 Yılları Arası)

Ülkeler	1991	1995	2000	2005	2010	2015	2020	2021	2022
Azerbaycan	-	441,8	1,8	9,6	5,7	4,0	2,8	6,6	13,8
Bulgaristan	338,4	62,1	10,3	5,3	2,4	-0,1	1,7	3,2	15,3
Arnavutluk	-	7,8	0,1	2,3	3,6	3,5	1,6	2,0	6,7
Çek Cumhuriyeti	-	9,0	3,8	1,8	1,5	0,3	3,2	-	-
Macaristan	34,8	28,3	9,8	3,5	4,9	-0,1	3,3	5,1	14,6
Polonya	76,7	28,0	9,9	2,1	2,6	-0,9	3,4	5,0	14,4
Romanya	230,6	32,2	45,7	9,0	6,1	-0,6	2,6	5,0	13,7
Rusya Federasyonu	-	197,5	20,8	12,6	6,8	15,5	3,4	6,6	-
Slovenya	114,8	13,5	8,9	2,4	1,8	-0,5	-0,1	1,9	8,8
Kazakistan	-	176,2	13,2	7,5	7,4	6,7	6,7	8,0	-
Litvanya	-	39,6	1,0	2,6	1,3	-0,9	1,2	4,6	19,7
Letonya	-	25,0	2,7	6,7	-1,1	0,2	0,2	3,2	17,3
Estonya	-	28,8	4,0	4,0	3,0	-0,5	-0,4	4,6	19,3
Gürcistan	-	162,7	4,1	8,2	7,1	4,0	5,2	9,5	11,8
Hırvatistan	122,2	4,0	4,6	3,3	1,0	-0,5	0,2	2,5	10,7
Moldova	-	29,9	31,3	11,9	7,5	9,7	3,8	5,1	28,7
Ukrayna	-	376,7	28,2	13,5	9,4	48,7	2,7	9,3	20,1

Kaynak: Dünya Bankası: 6.12.2023

NOT: ‘-’ Veri bulunamamıştır.

Tablo 2’de bazı geçiş ülkelerin enflasyon oranları gösterilmektedir. Azerbaycan’ın enflasyon oranının yüksek olması, fiyat kontrollerinin kaldırarak fiyatların göreceli olarak serbest bırakılması ve Rusya ile Çeçenistan arasındaki savaş nedeniyle kuzey demiryolu hattının kapanması sonucunda da dış ticaretin olumsuz etkilenmesiyle fiyatlar olumsuz etkilenmiştir. Azerbaycan’da Rusya Federasyonu krizinden kaynaklı 2000 yılının da sıkı para politikasında yumuşama oluşturularak para ve dövizde serbestleştirilmesi TÜFE’ye yansımıştır. Rusya Federasyonu’nda, 2000 senesinden itibaren fiyatlarda düşüşler gerçekleşmeye başlamış ve düşüş oranlı artış seyri izlenmiş ve 2005 yılında dünya petrol satış fiyatları ve Euro’nun artması ile ithal malların yükselişinden, halkın parasal gelirdeki artıştan ve yatırım hacminin yükselmesinden dolayı olmuştur (Uysal & Alptekin, 2008: 382-384). Rusya Federasyonu’nda ve Azerbaycan, 2016 yılında Azerbaycan ile Ermenistan arasında sert bir çatışma yaşanması sonucu enflasyon oranında artışlar gerçekleşmiştir (SERKA, 2016: 28).

Bulgaristan’da 1991 yılındaki TÜFE oranı 338,4’den 1992 yılı 91,3’e düşmüştür. 1991 yılındaki mal ve hizmet, işçi ve mali piyasaların serbestleştirilmesi kararları ile pazar ekonomisine geçişte Bulgaristan, IMF ve Dünya Bankası’nın birlikte onayladığı stabilizasyon programı başarıyla gerçekleşmiştir (Kar & Taban, 2008: 220).

Baltık ülkeleri olan Estonya, Litvanya, Letonya 1991 yıllarında enflasyon oranları oldukça yüksek olduğu bilinmektedir. Enflasyon oranındaki artışın arkasında Brown üç nedenin varlığı belirtilmektedir; Birincisi, fiyatların liberalizasyonudur ve daha sonraki yılda tüketim malının fiyatlarının denetim altında olduğunu belirtmekte ve liberalizasyon ile fiyatlarda yüksek artışlar gerçekleştiğini belirtmektedir. İkincisi, hammadde ithalatındaki sübvansiyonları kaldırılarak ve fiyatların dünya fiyatlarına eşitlenmesi nedeniyle fiyatlarda gerçekleşmiştir. Üçüncüsü ise, Baltık ülkelerinde ulusal paraların gereğinden fazla değerli gösterilmesidir. Baltık ülkelerinde, daha sonra enflasyon oranları azalmaya başlamıştır (Ay & Mangır, 2008: 165-166).

1990’lı senelerde ülkeler aynı ekonomi politikaları gerçekleştirse de büyüme performanslarında farklılıklar görülmektedir. Serbest ekonomi ve dış ticaretin başlaması, aynı ekonomik politikalara rağmen büyüme oranlarında ve normal yaşam standartlarında farklılıklar

bulunmaktadır (Alper, 2019: 203). Piyasa ekonomisine geçiş, maliyeti yüksek bir değişim içermiştir. Dönüşüm aşamasında GSYİH'in düşmesi olağan karşılanmıştır. Bu sürecin kısa ve düşük seviyede geçmesi planlanmıştır. Geçiş den sonra geçiş ekonomilerinde oluşan büyüme oranları, negatif oran görülmüştür (Yüce Dural, 2007: 71).

**Tablo 3. Bazı Geçiş Ülkelerinde GSYİH Büyüme Oranları (1990-2022 Dönemi)**

Ülkeler	1990	1995	2000	2005	2010	2015	2020	2021	2022
Arnavutluk	-9,5	13,3	6,9	5,5	3,7	2,2	-3,9	8,9	4,8
Azerbaycan	-	-11,8	11,1	27,9	5,0	1,0	-4,3	5,6	4,6
Ermenistan	-	6,8	5,9	13,9	2,2	3,2	-7,4	5,7	12,6
Beyaz Rusya	-	-10,4	5,8	9,4	7,7	-3,8	-0,9	2,4	-4,6
Bulgaristan	-9,1	2,8	4,5	7,0	1,5	3,4	-4,3	7,6	3,3
Hırvatistan	-	-	2,8	4,3	-1,5	2,5	-8,0	13,0	6,3
Çek Cumhuriyeti	-	-	3,0	6,6	2,4	5,3	-5,7	-	-
Estonya	-	-	10,0	9,5	2,4	1,8	-2,9	8,0	-1,2
Gürcistan	-14,7	2,5	1,8	9,5	6,2	3,0	-6,7	10,4	10,1
Macaristan	-	1,4	4,4	4,2	1,0	3,7	-4,6	7,2	4,5
Kazakistan	-	-8,2	9,8	9,7	7,3	1,2	-2,5	4,3	3,2
Kırgızistan	5,7	-5,4	5,4	-0,1	-0,4	3,8	-8,6	6,1	7,0
Letonya	-	-	5,6	10,7	-4,4	3,8	-3,6	4,0	1,9
Litvanya	-	-	3,6	7,7	1,6	2,0	-0,1	5,9	1,8
Moldova	-	-	2,1	7,5	7,1	-0,3	-6,9	13,9	-5,9
Polonya	-	7,1	4,5	3,5	3,7	4,2	-2,5	6,8	4,8
Romanya	-	6,2	2,4	4,6	-3,9	2,9	-3,9	5,7	4,7
Rusya Federasyonu	-3	-4,1	10,0	6,3	4,5	-1,9	-2,9	5,6	-2,0
Slovak Cumhuriyeti	-	5,8	1,1	6,6	6,2	5,2	-4,3	4,8	1,6
Slovenya	-	-	3,6	3,7	1,3	2,2	-4,2	8,2	5,3
Tacikistan	-0,6	-12,4	8,3	6,6	6,4	5,9	4,5	9,4	8
Türkmenistan	35,3	-7,2	5,4	13,0	9,2	6,5	-	-	-
Ukrayna	-6,3	-12,2	5,9	3,0	4,0	-9,7	-4,0	3,4	-29,1
Özbekistan	1,6	-0,9	3,8	6,9	7,5	7,2	1,7	7,4	5,6

Kaynak: Dünya Bankası: 6.12.2023

Not: ‘-’ Veri bulunamamıştır.

Tablo 3 incelendiğinde geçiş ekonomilerinin ilk dönemlerinde negatif büyüme oranları görülmüştür. 1990 yılının ikinci yarısından sonraki süreçte büyüme oranlarının yükseldiği dikkat çekmiştir. 2020 yılındaki büyüme oranlarının azalmasında Covid-19 salgınının etkili olduğu düşünülmektedir.

### 3.LİTERATÜR

Merkezi planlı ekonomiden piyasa ekonomisini tercih eden Rusya Federasyonu, piyasa ekonomisinde GSYİH, net dış ticaret, kamu harcamaları, işsizlik, sanayi üretimi alanında analiz gerçekleştirilmiş ve sonuçları ile ilgili bilgiler sunulmuştur.

Korkmaz (2022). Çalışmasında Rusya Federasyonu'nun petrol, kömür ve doğalgazın tüketimi ve kiralardan ekonomik büyüme etkisi olup olmadığı incelemiştir. 1992 ve 2018 yılları baz almış ve ARDL Bounds testini kullanmıştır. Petrol kiralardan ekonomik büyümeyi olumlu etkilediğini fakat petrol tüketimi uzun dönemde ekonomik büyümeyi önemli derecede etkisi olmamıştır. Uzun dönem olarak bakıldığında doğalgaz ve kömür kiralardan ekonomik büyümeyi önemli bazda etkilemediği ve kısa dönemde ekonomik büyümeyi etkilediği sonuna ulaşılmıştır. Kömürün uzun vadede ekonomik büyümeyi olumsuz etkilediğini tüketimin ise önemli derece de etkilemediğini ve Kısa dönemde ise ekonomik büyümeyi olumlu etkilemiştir.

Zhou vd. (2021) çalışmalarında, Rusya Federasyonu'nun dış ticaretinin etkileyen faktörlerin araştırılması ve ticaretin bölgesel yapısının dağılım özelliklerini dikkate alınan çalışmada İki

kademeli en küçük kareler yöntemi analiz modeli kullanılmıştır. 1992-2019 yılları dikkate alınmış ve ithalat, ihracat, GSYİH, petrol fiyatı ve reel efektif döviz kuru değişkenleri kullanılmıştır. Rusya Federasyonu'nun dış ticareti, uluslararası piyasaya büyük ilgili ve bağımlı konumda olduğunu uluslararası siyasi ve iktisadi pozisyonundaki farklılığına karşı savunmasız olduğunu aynı zamanda Rusya Federasyonu'nun ihracat ve ithalat bölgesi Hollanda, Almanya ve İtalya ihracat alanında yer aldığını belirtmişlerdir. GSYİH'nin kimyasal hammadde, makine ve elektrik, petrol fiyatları gibi ürünlerin ekonomiye katkısını fazlaca etkilediğini deniz ticaretine önem vermesini analizde ifade edilmiştir.

Bolatbayeva vd. (2020) çalışmalarında, Rusya Federasyonu ekonomisinin yapısal makroekonomik model ile yurt içi ekonomisinin nasıl işlediğini analiz ederek 2001-2019'a kadar üçer aylık veriler ile oluşturmuştur. Büyüme, potansiyel çıktı büyümesi, enflasyon, işsizlik oranı değişkenleri VAR analizi kullanılarak aralarındaki nasıl bağlantı sağladığı açıklanmıştır. Model aynı zaman da önceden 2020-2023 yılların tahminleri oluşturmak için kullanılmıştır. Modelde de farklı şokların makroekonomik değişkenler ile KDV oranının %18 den %20'ye çıktığını ve dünya ticaret endeksinin %5 daralma olduğunu belirtmiştir. Covid-19 kaynaklı GSYİH'nin 2020' de % 0.5 düşüş gerçekleşmesi göstermiştir.

Uysal vd. (2019) ortaya konulan çalışmada, Rusya Federasyonu'nun ekonomik büyüme ile ihracatın nedensellik ilişkisi analizinde 2003 ile 2018 yıllarının çeyrek verileri kullanılmıştır. Büyüme ve ihracat değişkenleri kullanılmıştır. Engel Granger nedensellik ve eş bütünleşme analiz edilmiştir. Rusya Federasyonu ekonomisinin arz yönlü politikası uygulanarak başlaması gerektiğini serbestleşme, üretimde etkinlik alanlarında ilerleme kaydedilmesini ihtiyaç duyulduğunu ve petrol bağımlılığının en aza indirilmesi için yeni politikalar oluşturulmasına vurgu yapılmıştır.

Balaev (2019) ortaya konulan çalışmada, Rusya Federasyonu'nun GSYİH'nin büyümesinin genel hükümet harcamalarının yapısındaki farklılıklara nasıl reaksiyon gösterdiğini incelemiştir. 2000 ve 2017 yıllarında yıllık harcamaların GSYİH yüzdesi verileri ve toplam harcama yüzdesi yapısal vektör otoregresyonu (VAR) analizini kullanmıştır. Harcama kategorisinde milli savunma, sosyal politika, milli ekonomi, sağlık ve eğitim giderlerine yer vermiştir. Milli ekonomi, eğitim ve sağlık harcamaların artırılması ekonomik büyüme oranını pozitif yönde etkilediğini ve milli savunma, sosyal politika harcamaların artırılması durumunda ise GSYİH büyüme oranının negatif etkilendiğini analiz çalışmasında yer vermiştir. Harcamalar GSYİH yüzdeleri sağlık harcamaları en önemli derece de pozitif etki ederken savunma ve sosyal harcamalar negatif etkiye neden olduğunu belirtmiştir.

Mitsek (2018) çalışmasında, Rusya Federasyonu'nun sermaye hesabı, parasal taban 12-72 yaş arasındaki nüfus, ihracat, tüketim, ithalat, ulaştırma hizmetleri, GSYİH gibi değişkenler kullanılarak Rusya Federasyonu ekonomisinin 1999-2018 çeyrek veriler ile tahmin etmiştir. Klasik EKK VE ML-ARCH ve 63 model kullanmıştır. Rusya Federasyonu'nda büyüme yıllık olarak ortalama oranı %1.7 iken enflasyon da ortalama yıllık %9 tahmin edilmiştir. İhracat ücretlerindeki seri yükseliş hipotezinde sadece enflasyonda artış gözlenirken ithalat ücretlerindeki yükselişi GSYİH ve enflasyon da herhangi bir etkisi olmadığını ifade etmiştir. Aktif para politikasının GSYİH yıllık oranı ile az etkisi olduğunu ve sabit sermaye yatırımında olumlu etkisi olduğunu ifade etmiştir.

Skripnik (2016) çalışmasında Rusya Federasyonu ekonomisinin makroekonomi açıdan kısa ve orta dönem tahminlerle ekonominin düzene girmesini ve yapısal neticeler ile şoklar ve politika sistemindeki değişimleri ele almıştır. Zaman serileri analizi yapılmış en son da Genel Momentler (GMM) yöntemi kullanmıştır. Model de çeyrek verileri ele alarak tüketim, gelir, tasarruf, ihracat, TÜFE, nominal ücret, işsizlik oranı, nominal GSYİH, deflatörü değişkenleri kullanılarak yapılan analizde temel ekonomik mekanizmalarda bütçe ve para politikası arasındaki ilişki altın-döviz rezervleri ve bütçe fonları Merkez Bankası tarafınca iyileştirilmesi tüketici davranışları ve emek talebi dikkate alınarak Rusya Federasyonu ekonomisinde bütçe politikalarının arz olarak yapısal

dönüşümleri amaçlamasını ve ekonomik istikrarın gerçekleşmesi için yurt dışında özel yatırımların ele alınması gerektiğini belirtmiştir.

Skiter vd. (2015) çalışmalarında Rusya Federasyonu ekonomisinin dünya ekonomisi ile ilişkisini makroekonomik değişkenler kullanarak 3 senaryo kurmuşlardır. Ekonomik büyüme, işgücü oranı, teknolojik gelişim, dış ticaret, enflasyon ve kredi faiz oranı değişkenleri kullanarak yapılan analizde Rusya Federasyonu dünya ekonomisine entegrasyon sağlayamadığı tespit edilmiştir. Rusya Federasyonu rekabet edebilirliğini sağlamak için bulunan alt yapı ve teknolojik gelişimi arttırması gerektiği ve enflasyon ve kredi faiz oranlarının düşürülerek yatırımların 1.5 kat arttırılması gerektiği ifade edilmiştir. Araştırmanın yazarları Rus hükümetinin ekonomik büyüme üzerindeki etkisinin uygun büyüme koşullarını sağlamak için azaltılması gerektiğini ifade etmişlerdir. Hükümetin piyasa üzerindeki rolünün azaltılması ile piyasanın kendi kendini düzeltme mekanizmasının etkin olacağı görüşünü belirtmişlerdir.

Kadochnikov vd. (2013) çalışmalarında Rusya Federasyonu bölgesel ekonomik büyüme belirleyicilerini sektörel ve mekânsal olarak ayrılıp veri seti kurarak ihracat ve mekânsal dışsallıkların bölgesel ekonomik büyümeyi nasıl etkilediğini incelemiştir. OLS modelini kullanmıştır. İlk model de Rusya Federasyonu bölgelerindeki ekonomik büyüme için ihracat alanında sanayi (Maden, İmalat, Tesisler, İnşaat) ve hizmet (Toptan ve perakende ticaret, Konaklama ve yemek hizmetleri, Ulaştırma ve iletişim, gayrimenkul eğitim hizmetleri, sağlık ve sosyal yardım) sektöründeki ilişkisi test etmişlerdir. İhracat türündeki ilişki, bölgelerin gelişmiş sanayi sektörlerinin hepsinde ekonomik büyümeyi olumlu etkilemiştir ve kaynağa bağlı endüstrilerde ekonomik büyümeyi olumsuz etkilemiştir. Bölgedeki ihracattın sonraki büyüme oranlarını etkilediği göstermiştir. Komşu bölgelerin ihracat alanındaki sanayi ile bağlantısının hizmet sektörleri için istihdamın yükselişi olumlu etkiye sanayi sektörleri için olumsuz etki oluşturduğunu belirtmişlerdir. Rusya Federasyonu'ndaki bölgelerin ekonomik açıdan büyümesi için sektörlerin önemli olduğunu firmaların sanayi iş birliğini destekleyen politikalarla yapılması gerektiği ve bölgesel ekonomik büyümede imalat ve inşaat alanında olumlu etkilerin daha fazla olduğunu belirtmişlerdir.

#### 4.VERİ SETİ VE YÖNTEM

1991 yılında Sovyet Sosyalist Cumhuriyetler Birliği'nin dağılması ile dünya ekonomisinde yeni düzen arayışları başlamıştır. Bağımsızlıklarına tek tek kavuşan Sovyet Sosyalist Cumhuriyetler Birliği'nin 15 ülkesi, zaman kaybetmeden piyasa ekonomisine geçiş kararı almışlardır. SSCB'nin dağılmasından en karlı ülke Rusya Federasyonu çıkmıştır. Çünkü yeraltı ve yerüstü zenginliklerinin olması akabinde toprak büyüklüğü kendi sınırları içerisinde kalmış, nüfus ve ekonomik yükleri üzerinden atmıştır. Bu sebeple geçiş ekonomisinde Rusya Federasyonu incelemek önemlidir.

Çalışmanın bu bölümünde Rusya Federasyonu'nun GSYİH, net dış ticaret, kamu harcamaları, işsizlik, sanayi üretimi arasındaki ilişki ele alınacaktır. Çalışmada kullanılan veriler 1995Q2-2021Q3 üç aylık dönemleri kapsayan serilerden oluşmaktadır. Üç aylık dönemli veriler Rusya Federasyonu resmi istatistik kurumlarından elde edilmiştir. Veriler Rusya Federasyonu Resmi İstatistik Kurumu (ROSTAT), Rusya Merkez Bankası (Central Bank of Russia), Dünya Bankası (World Bank) ve Fred istatistik kurumlarından elde edilmiştir. GSYİH milyar ruble, kamu harcamaları ruble, net dış ticaret milyon dolar, işsizlik ve sanayi üretimi büyümesi ise oran olarak gösterilmektedir.

Çalışmanın temel hipotezi  $H_0$ : Rusya Federasyonu'nda gelir artışını sağlayan değişkenlerin net dış ticaret, işsizlik, hükümet harcamaları ve sanayi üretimi olduğu üzerine kurulmuştur. Bu nedenle dış ticaret fazlasının, hükümet harcamaların ve sanayi üretiminin GSYİH ile ilişkisi ARDL modeliyle tahmin edilmiştir.

Gecikmesi dağıtılmış otoregresif model olarak tanımlanan ARDL testi Pesaran ve Shin (1999) tarafından geliştirilmiştir. ARDL testi farklı seviyelerde durağanlığa sahip serilerde bağımlı değişken ile açıklayıcı değişken arasındaki kısa ve uzun dönemli ilişkinin tespitinde kullanılır.

$$\Delta Y_t = \beta_0 + \sum_{i=1}^n \beta_1 \Delta Y_{t-i} + \sum_{i=1}^n \beta_{2i} \Delta X_{lt-i} + \dots + \sum_{i=1}^n \beta_{ki} \Delta X_{kt-i} + \beta_1 Y_{t-1} + \beta_2 X_{lt-1} + \dots + \beta_k X_{kt-1} + \varepsilon_t \quad (1)$$

Denklem 1’de ARDL analizinin uzun dönem denklemini ifade etmektedir. Denklemde bulunan  $\Delta$  İşareti değişkenlerin birinci farklarını ifade etmektedir.  $\beta_0$  Sabit terimi ifade eder,  $\beta_1$  ve  $\beta_2$  değişkenlerin katsayılarını ifade etmektedir.

**Tablo 4.** Veri Setinin Özeti

	GSYİH	Net Dış Ticaret	Kamu Harcamaları	İşsizlik	Sanayi Üretimi
Ortalama	11,625.95	27,195.58	2,137,189.00	1.99	0.66
Medyan	9,520.93	27,351.50	1,842,207.00	1.96	0.96
Maksimum	34,225.50	58,791.00	5,986,521.00	4.67	5.04
Minimum	324.25	47.00	63,584.60	0.85	-9.53
St. Sapma	9,768.99	16,195.64	1,824,704.00	0.79	2.29
Gözlem	106	106	106	106	106

Kaynak: Yazar tarafından oluşturulmuştur.

Tablo 4’de veri seti hakkında temel bilgileri içermektedir. GSYİH milyar ruble, kamu harcamaları ruble, net dış ticaret milyon dolar, işsizlik ve sanayi üretimi büyümesi ise oran olarak gösterilmektedir. Değişkenler arasındaki birim farklılıklarını gidermek için GSYİH, net dış ticaret ve kamu harcamaları serilerinin logaritmaları alınarak modele dâhil edilmiştir.

GSYH bağımlı değişken olarak kurulan model denklemi;

$$GSYH_t = \beta_0 + \beta_1 DışTic_t + \beta_2 KamuHar_t + \beta_3 İşsizlik_t + \beta_4 SanÜret_t + \varepsilon_t \quad (2)$$

Denklem 2’de temel modeline göre bağımlı değişken olarak GSYH ve bağımsız değişkenler dış ticaret, kamu harcamaları, işsizlik, sanayi üretimini ve  $\varepsilon_t$  ise modelin hata terimleri toplamını ifade etmektedir. Ekonometrik model denklem (1) temel alınarak oluşturulmuştur.

Uzun ve kısa dönem ARDL modelleri tahmin edildikten sonra bu iki modelde yer alan parametrelerin kararlılığı ise CUSUM ve CUSUM-Kare (CUSUM of Square) testleri ile analiz edilmektedir.

## 5.BULGULAR

Rusya Federasyonu’nun liberal ekonomi üzerinden analiz edildiği çalışmada çeşitli zaman serileri kullanılmıştır. Bu zaman serilerinin durağan olup olmadığı, eğer durağan ise kaçınıcı dereceden durağan olduğu Augmented Dickey-Fuller (ADF) ile Philips-Perron (PP) birim kök testleri kullanılarak analiz edilmiştir. ADF, Philips Perron, KPSS testlerinden elde edilen birim kök test sonuçları aşağıdaki tablo 5’de sunulmuştur.

**Tablo 5.** ADF, Philips Perron, KPSS Birim Kök Testi Sonuçları

Düzye	ADF		Philips Perron		KPSS	
	Sabit	Sabit ve Trend	Sabit	Sabit ve Trend	Sabit	Sabit ve Trend
GSYİH	-3.4811**	-1.0468	-3.9209***	-1.6030	1.1069***	0.2878***
Dış Ticaret	-2.0335	-2.6189	-2.7045*	-4.4530**	0.8982***	0.2474***
Kamu Har.	-3.9427***	-0.2274	-4.3219***	-0.8728	1.1166***	0.2942***
İşsizlik	-2.5499	-2.7267	-2.0675	-2.6286	0.5199**	0.0765
San. Üretimi	-8.0553***	-8.0332***	-7.9935***	-7.9721***	0.1307	0.0964
<b>Birinci Fark</b>						
	Sabit	Sabit ve Trend	Sabit	Sabit ve Trend	Sabit	Sabit ve Trend
GSYİH	-3.5711***	-5.1799***	-10.7315***	-12.4549***	0.6478**	0.0589
Dış Ticaret	-6.3476***	-8.3216***	-16.8400***	-16.9222***	0.0576	0.0535
Kamu Har.	-4.3272***	-8.2379***	-9.3281***	-10.4532***	1.0378***	0.0433
İşsizlik	-9.1051***	-6.5660***	-5.2379***	-5.0622***	0.0722	0.0724
San. Üretimi	-8.0543***	-8.0127***	-53.8783***	-53.1219***	0.1631	0.1359

Kaynak: Yazar tarafından oluşturulmuştur.

Not: \*\*\*:%1, \*\*:%5 ve \*:%10 anlamlılık seviyelerini ifade etmektedir. ADF testi Schwarz bilgi kriteri dikkate alınarak hesaplanmıştır. Temel hipotez “H<sub>0</sub>: Seri birim kök içermektedir.” ve alternatif hipotez “H<sub>1</sub>: Seri durağandır.” varsayımına göre kurulmaktadır.

Tablo 5’de ADF, GSYİH serisi düzeyde sabit ve trendde birim kök içermektedir. Dış ticaret serisinde ise birinci fark alındığında serinin durağan olduğu görülmüştür. Kamu harcamaları GSYİH’ye benzer şekilde düzeyde sabit ve trend de birim kök içerirken birinci fark alındığında hem sabitte hem de sabit ve trend de %1 anlamlılık seviyesinde durağanlık içermektedir. İşsizlik serisi düzeyde birim kök içerirken birinci farkı alındığında durağanlaşmaktadır. Sanayi üretimi büyüme oranının ise düzeyde ve birinci farkta durağan bir süreç içerdiği %1 anlamlılık seviyesinde kabul edilmektedir.

ADF testinden farklı olarak Philips Perron testinde dış ticaret serisinde düzey seviyede sabitte birim kökün varlığı %10 anlamlılık seviyesinde reddedilmektedir ve düzeyde sabit ve trendde birim kökün varlığı %5 anlamlılık seviyesinde reddedilmiştir. GSYİH ve kamu harcamaları düzey seviyede sabitte birim kök varlığı %1 anlamlılık seviyesinde reddedilirken sabit ve trendde birim kök içerdiği kabul edilmiştir. İşsizlik verileri düzeyde birim kök içermektedir, sanayi büyüme oranı ise düzeyde durağandır.

KPSS testinde, GSYİH, dış ticaret ve kamu harcamaları serileri düzey seviyede sabit modelde ve sabit ve trend modelinde H<sub>0</sub> hipotezi %1 anlamlılık seviyesinde reddedilmektedir. Seriler düzeyde birim kök içermektedir. İşsizlik serisi düzeyde sabitte %5 anlamlılık seviyesine göre birim kök içermekte, sabit ve trendde ise durağan bir süreç sergilemektedir. Sanayi üretimi serisi ise düzeyde ve birinci farkta her iki modelde de durağandır. Birinci farkta GSYİH ve kamu harcamaları düzeyde sabitli modelde sırasıyla %5 ve %10 anlamlılık seviyesinde birim kök içerirken diğer seriler sabitte durağandır. Bütün serilerin birinci farkta sabit ve trend modelinde durağan olduğu tespit edilmiştir.

**Tablo 6.** Normallik varsayımı, Breush-Godfrey otokorelasyon LM ve Breush-Pagan-Godfrey Heteroskedastisite Testi

	Değer	Probability
<b>Normallik varsayımı</b> Jarque-Bera Test	2.2842	0.3191
<b>Breush-Godfrey otokorelasyon LM testi</b> F istatistik (2,56)	1.6596	0.1994
<b>Breush-Pagan-Godfrey Heteroskedastisite Testi</b> F istatistik (39,58)	1.0345	0.4464

Kaynak: Yazar tarafından oluşturulmuştur.

Tablo 6’da verilerin durağanlık testleri sonucunda, farklı derecelerde durağanlığın sağlandığı tespit edilmiştir. Bu nedenle birim kökleri dikkate alan tahminci olarak ARDL (Gecikmesi dağıtılmış otoregresif model) tercih edilmiştir. Denklem 1 ARDL modeli ile tahmin edilmiştir ve varsayım testleri kurulan ARDL model üzerinden yapılmıştır.

Modelde kullanılacak olan serilerin durağanlıkları belirlendikten sonra kullanılan tahminci için normallik (stability) koşulunun sağlanması gerekmektedir. Literatürde normallik varsayımını sınavan Jarque-Bera testi modelin güvenilirliğini tespit etmede kullanılan testlerdendir. Jarque-Bera testinde temel hipotez “ $H_0$ : veriler normal dağılıma uygundur” ve alternatif hipotez “ $H_1$ : veriler normal dağılıma uygun değildir” varsayımını test eder. Tablo 6’de jarque-bera testi sonuçları görülmektedir. Test istatistiğine  $H_0$  hipotezi reddedilemez ve verilerin normal dağılıma sahip olduğu kabul edilir. Kullanılan modelin güvenilirlik koşulu sağlanmıştır.

Varsayım testlerinden bir diğeri modelde otokorelasyon sorunun bulunmamasıdır. Otokorelasyon sorunun tespiti için Breush-Godfrey otokorelasyon testi kullanılmaktadır. Breush-Godfrey testi bağımsız değişkenlerin hata terimleri ile ilişkisini Lagrange çarpanı yöntemiyle ölçer. Temel hipotezler “ $H_0$ : otokorelasyon sorunu yoktur” ve alternatif hipotez “ $H_1$ : otokorelasyon sorunu vardır.” Varsayımını içerir. Tablo 6 Breush Godfrey LM testi sonuçlarını göstermektedir.

Tablo F istatistik değerine göre  $H_0$  hipotezi kabul edilir. Kurulan ARDL tahminlerinde otokorelasyon sorunu yoktur.

Bir diğeri varsayım kurulan modelde elde edilen hata terimlerinin sabit varyansa sahip olduğunun sınavmasıdır. Breush-pagan-godfrey testi heteroskedastisite sorununu (değişen varyans) tespit etmek için kullanılan testlerdendir. Temel hipotezi “ $H_0$ : Hata varyansları sabittir.” ve alternatif hipotez “ $H_1$ : Hata varyansları sabit değildir.” şeklinde kurulur. Hata varyansları sabit değilse bağımlı değişken arttıkça hata varyansları da büyür. Tablo 6 Breush-pagan-godfrey testi sonuçlarını göstermektedir. Probility değerine göre  $H_0$  kabul edilir. Modelde heteroskedastisite sorunu yoktur ve hata varyansları sabittir.

**Tablo 7. Bound Eş Bütünleşme Sınır Testi**

F istatistik	5.3570 k:4	Kritik Değerler	
		Alt sınır I (0)	Üst Sınır I(1)
(%10)		2.20	3.09
(% 5)		2.56	3.49
(% 1)		3.29	4.37

Kaynak: Yazar tarafından hesaplanmıştır.

Tablo 7’de gecikmesi dağıtılmış otoregresif model olarak tanımlanan ARDL testi Pesaran ve Shin (1999) tarafından geliştirilmiştir. ARDL testi farklı seviyelerde durağanlığa sahip serilerde bağımlı değişken ile açıklayıcı değişken arasındaki kısa ve uzun dönemli ilişkinin tespitinde kullanılır.

$$\Delta Y_t = \beta_0 + \sum_{i=1}^n \beta_1 \Delta Y_{t-i} + \sum_{i=1}^n \beta_{2i} \Delta X_{it-i} + \dots + \sum_{i=1}^n \beta_{ki} \Delta X_{kt-i} + \beta_1 Y_{t-1} + \beta_2 X_{lt-1} + \dots + \beta_k X_{kt-1} + \varepsilon_t \quad (3)$$

Denklem 3’de ARDL analizinin uzun dönem denklemini ifade etmektedir. Denklemde bulunan  $\Delta$  İşareti değişkenlerin birinci farklarını ifade etmektedir.  $\beta_0$  Sabit terimi ifade eder,  $\beta_1$  ve  $\beta_2$  değişkenlerin katsayılarını ifade etmektedir.

ARDL analizi Bound eş bütünleşme sınır testi sonuçlarını göstermektedir. ARDL modelinin tahmininde Shwarz kriteri kullanılmıştır. Bound testi istatistiğine göre modelde değişkenler arasında eş bütünleşme bulunmaktadır. F istatistik değeri alt ve üst sınır kritik değerlerinden büyük olduğu için %1 anlamlılık seviyesinde uzun dönemde eş bütünleşme ilişkisi mevcuttur.

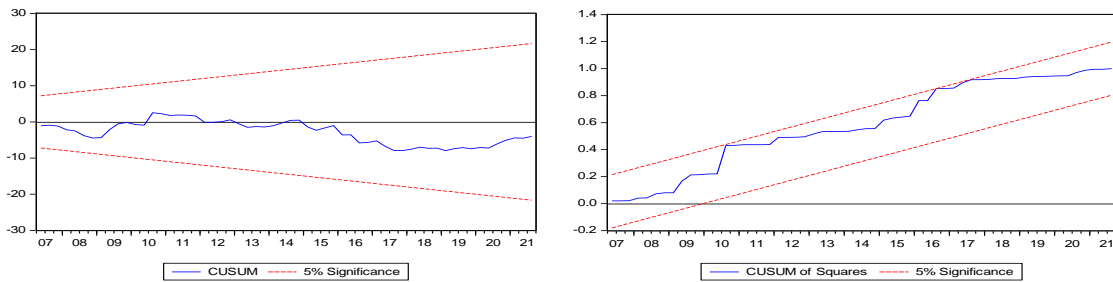
**Tablo 8.** ARDL Uzun Dönem Tahmin Sonuçları

Bağımsız değişkenler	Katsayılar	t istatistik	Probility
Net dış ticaret	0.0928	2.0169	0.0483
Kamu harcamaları	0.9755	29.7041	0.0000
İşsizlik	-0.1414	-3.3798	0.0013
Sanayi üretimi	-0.0288	-1.2763	0.2069
Sabit	-5.7155	-14.0377	0.0000

Kaynak: Yazar tarafından oluşturulmuştur.

Tablo 8’de ARDL uzun dönem sonuçlarını göstermektedir. Model sonuçlarına göre net dış ticaret %5 anlamlılık seviyesinde GSYİH üzerinde 0.09 oranında etki göstermektedir. Net dış ticaretteki bir birimlik artışın gelir üzerinde %0.09 oranında pozitif etkiye sahip olduğu söylenebilir. Rusya Federasyonu’nda ihracat fazlası olmasına rağmen GSYİH üzerindeki etkisi zayıftır. Kamu harcamalarındaki bir birimlik artışın GSYİH üzerinde %0,97 etkisi bulunmaktadır. Kamu harcamasındaki artış %1 seviyesinde anlamlıdır. Rusya Federasyonu ekonomisinde kamu harcamalarının katkısının büyük olduğu görülmektedir. İşsizlik oranı gelir üzerinde negatif etkiye sahiptir. Katsayı %1 anlamlılık seviyesindedir. Bir birimlik işsizlik artışı GSYİH ‘da %0,14 oranında azalışa neden olmaktadır. Sanayi üretimi kat sayısı %10 anlamlılık seviyesinin dışındadır. Bu nedenle GSYİH üzerinde sanayi üretiminin anlamlı bir etkisinin bulunmadığı söylenebilir. Bu durumda Rusya Federasyonu ekonomisindeki kamu harcamaları üzerinde önemli payını kamu harcamalarındaki artışın sağladığı söylenebilir.

Model tahminindeki katsayılar yapısal kırılma varlığının belirlenmesi amacı ile kullanılan testlerden biri Cusum testidir. Cusum testinde modeldeki tekrarlı artıkların hesaplanması temelini alan test Brown, Durbin ve Evans (1975) tarafından önerilmiştir. Cusum test istatistiği, standartlaştırılmış tekrarlı artıkların birikimli olarak toplanmasına dayanır (Özdemir Güler, 2014: 20). Cusum kare testi Cusum testine alternatif bir testtir ve Cusum kare testinde tekrarlanan artıkların karesi hesaplanır. Temel hipotez “ $H_0$ : Yapısal kırılma yoktur.” varsayımı altında kurulur. Grafik 1 CUSUM ve CUSUM kare test sonuçlarını göstermektedir. Kırmızı çizgiler güven aralığını ifade eder. Cusum testlerinde her iki grafiğe göre modelde yapısal kırılmanın olmadığı söylenebilir. Sonuçlar güven aralığı içerisinde bulunmaktadır.



**Grafik 1.** CUSUM testi ve CUSUM Kare testi

## 6.SONUÇ VE ÖNERİ

Geçiş ekonomisi uygulamasında Rusya Federasyonu’nun liberal ekonomi üzerinden etkisinin analiz edildiği bu çalışmada, 1995Q2-2021Q3 çeyrek dönemleri kapsayan serileri kullanılmıştır. Analize geçmeden önce ilk yer alan zaman serilerinin durağan olup olmadığı eğer durağan ise kaçınıcı dereceden durağan olduğu ADP, Philips Perron ve KPSS birim kök testleri ile incelenmiştir. Yapılan inceleme sonucunda, ADF serilerin farklı durağanlık seviyelerinde olduğu tespit edilmiştir. ADF testinden farklı olarak Philips Perron testinde dış ticaret serisinde düzey seviyede sabitte birim kökün varlığı %10 anlamlılık seviyesinde reddedilmektedir ve düzeyde sabit ve trendde birim

kökün varlığı %5 anlamlılık seviyesinde reddedilmiştir. GSYİH ve kamu harcamaları düzey seviyede sabitte birim kök varlığı %1 anlamlılık seviyesinde reddedilirken sabit ve trendde birim kök içerdiği kabul edilmiştir. İşsizlik verileri düzeyde birim kök içermektedir, sanayi büyüme oranı ise düzeyde durağandır. KPSS birim kök testinde GSYİH, dış ticaret ve kamu harcamaları serileri düzey seviyede sabit modelde ve sabit ve trend modelinde H0 hipotezi %1 anlamlılık seviyesinde reddedilmektedir. Seriler düzeyde birim kök içermektedir. İşsizlik serisi düzeyde sabitte %5 anlamlılık seviyesine göre birim kök içermekte, sabit ve trendde ise durağan bir süreç sergilemektedir. Sanayi üretimi serisi ise düzeyde ve birinci farkta her iki modelde de durağandır. Birinci farkta GSYİH ve kamu harcamaları düzeyde sabitli modelde sırasıyla %5 ve %10 anlamlılık seviyesinde birim kök içerirken diğer seriler sabitte durağandır. Bütün serilerin birinci farkta sabit ve trend modelinde durağan olduğu tespit edilmiştir. ARDL uzun dönem sonuçlarının da net dış ticaret %5 anlamlılık seviyesinde GSYİH üzerinde 0.09 oranında etki göstermektedir. Net dış ticaretteki bir birimlik artışın gelir üzerinde %0.09 oranında pozitif etkiye sahip olduğu söylenebilir. Rusya Federasyonu'nda ihracat fazlası olmasına rağmen GSYİH üzerindeki etkisi zayıftır. Kamu harcamalarındaki bir birimlik artışın GSYİH üzerinde %0,97 etkisi bulunmaktadır. Kamu harcamasındaki artış %1 seviyesinde anlamlıdır. Rusya Federasyonu'nun ekonomisinde kamu harcamalarının katkısının büyük olduğu görülmektedir. İşsizlik oranı gelir üzerinde negatif etkiye sahiptir. Katsayı %1 anlamlılık seviyesindedir. Hata düzeltme kısa dönem katsayısına göre GSYİH'de ortaya çıkan bir şok 3 çeyrek dönemde (9 ay) kendini düzeltmektedir. GSYİH ortaya çıkan şokları bir yıldan kısa bir süre içinde düzelttiği ve Rusya Federasyonu ekonomisinin dış şoklara karşı kararlı bir seviyede olduğu söylenebilir. Sovyetler Birliği'nin dağılmasından sonraki süreçte Rusya Federasyonu düzensiz ekonomi yapısı mevcut durumda olması, yüksek enflasyon oranların gerçekleşmesi ekonomi üzerinde ciddi sıkıntılar yaşattır. Sıkıntıları en aza indirmek için dış ticaret hareketliğine önem verilmiştir. Dış ticaretin etkisi ile enflasyon oranların da azalmalar gerçekleşmiştir. Sanayi üretimindeki fiyatların düşüşü kamu gelirlerinin, ihracatın azalmasına ekonomik daralmanın oluşmasına neden olmuştur. İşsizliğin düşüşünde gerekli verim sağlanamamış, çalışmaların aksaması üretimde minimum faydanın gerçekleşmesi durumunda GSYİH' de küçülme meydana gelmiştir.

Geçiş sürecinde ülkelerin yaşadığı sosyal ve ekonomik sorunlardan yoksulluk, kentleşme, işsizlik, enflasyon, ekonomik büyüme ve kayıt dışı ekonomi yer almaktadır. Yoksulluğun nedeni, bozulan ekonomik düzen, toplumsal olarak uygulanan tam istihdam politikaların yüksek oranda gizli işsizliğe sebep olması, ekonomik sorunlar dış borçların ödenmemesi, kusurlu kontroller sebebi ve oluşan kriz dönemi ile birlikte çevre ülkelerde yoksulluk yükselmeye başlamıştır. Geçiş ülkelerinde işsizlik, makroekonomik dengelerin kötüye gitmesine, yapılan reformların amaçlanan hedefe ulaşılmamıştır. Geçiş ülkesi olan Polonya da en fazla işsizlik oranına sahiptir. Sebebi ise, gizli işsizlik olmasıdır. Rusya Federasyonu'nda sosyal ve ekonomik sorunlar geçiş sürecinde yaşanan sıkıntılar ele alınmıştır. Kentleşme de nüfus oranları 1991'den 2021'e doğru gittikçe düşüş kaydedilmiştir. Sebepleri ise, iç ve dış göçün yaşanması, küçük kent ve kasabaların köy kategorisinde yer almasıdır. Rusya Federasyonu, işsizlik oranında en fazla artış 1998 yılında %13.2 olarak gerçekleşmiştir. Sebebi Asya Mali Krizin yaşanması, firmalarda üretimin durması, büyüme oranı eksi değerler olarak %-5,2 oranında gerçekleşmiştir. 2000 yılında büyüme oranı petrol fiyatların artışı ile devam etmiştir.

Rusya federasyonu, işsizlik sorunu gelirden negatif etki oluşturmasından dolayı sanayi de yeni hamleler gerçekleştirerek istihdamı ve reel üretimi yükseltici politikalar gerçekleştirmelidir. Rusya Federasyonu, sanayi üretimin olumsuz etkisini kaldıracak ve özel sektörün yeni yatırımları gerçekleşmesi için özendirme politikaları yöneltmesi gereklidir. Rusya Federasyonu, kamu ve yatırım harcamalarına daha fazla ağırlık verilerek gelir üzerinde olumlu etki sağlanmalıdır.

## KAYNAKÇA

- Ağayev, S. (2012). Geçiş ekonomilerinde enflasyon oranı belirleyicileri; panel veri analizi. Anadolu Üniversitesi Sosyal Bilimler Dergisi, 12(1), 59-71.
- Atasoy, E. (2009). Rusya kentlerinin tarihsel ve demografik özellikleri. Uludağ Üniversitesi Fen-Edebiyat Fakültesi Sosyal Bilimler Dergisi, 10 (16), 1-35.
- Ay, A. & Mangır, F. (2008). “Merkezi ve Doğu Avrupa Ülkeleri (Baltık Ülkeleri: Estonya, Letonya ve Litvanya)”. İ. Örnek & S. Taş & M. Yıldırım (Ed.), Geçiş Ekonomileri içinde, (s.143-190). Bursa: Ekin Yayınevi.
- Balaev, A. (2019). The structure of public spending and economic growth in Russia. Russian Journal of Economics, 5(2):154-176.
- Bolatbayeva, A., Tolepbergen, A., Abilov, N. (2020). A macroeconometric model for Russia. Russian Journal of Economics 6, (2020) 114–143.
- Cömertler, N (2008). Geçiş ekonomilerinde gelir dağılımı ve yoksulluk sorunu: Polonya örneği. KSÜ Sosyal Bilimler Dergisi, 5 (1-2). 31-40.
- Dünya Bankası 2023.
- Jantsan, S. (2013). Geçiş Ekonomilerinde Reform Sürecinin Değerlendirilmesi. Yüksek Lisans Tezi. Hacettepe Üniversitesi Sosyal Bilimler Enstitüsü İktisat Anabilim Dalı.
- Kadochnikov, S. M., Fedyunina, A. A. (2013). Economic growth due to export externalities: a spatial econometric analysis for Russian regions.
- Korkmaz, Ö. (2022). Do oil, coal, and natural gas consumption and rents impact economic growth? An empirical analysis of the Russian Federation. Resources Policy, doi:10.1016/j.resourpol.2022.102739.
- Kar, M. & Taban, S. “Merkezi ve Doğu Avrupa Ülkeleri (Bulgaristan)”. İ. Örnek & S. Taş & M. Yıldırım (Ed.), Geçiş Ekonomileri içinde, (s.191-236). Bursa: Ekin Yayınevi.
- Karaca, N.G & Gökçe, C.B (2014). Türkiye ve Geçiş Ekonomilerinde Çok Boyutlu Yoksulluk ve İnsani Gelişme. International Conference On Eurasian Economies. 1-10 (<https://www.avekon.org/papers/866.pdf>: 26.12.2021).
- Kılıç, R. & Özçelik, Ö. (2006). Küresel Bir Sorun: Kayıt dışı Ekonomi. Dumlupınar Üniversitesi Sosyal Bilimler Dergisi, (16), 337–358.
- Mitsek, S.A. (2018). Econometric model of Russian Federation: analysis and forecasts for 2018 – 2019. IFAC-PapersOnLine Volume, 51(32), 395-400.
- Özsağır, A. & Yanar, R. (2008). “Merkezi ve Doğu Avrupa Ülkeleri (Romanya)”. Örnek & S. Taş & M. Y.
- Rus Türk İş adamları Birliği (RTİB), (2019) . Rusya’da Sanayi ve Yatırımlar, Ağustos 2019.
- SERKA, (2016), Azerbaycan Cumhuriyeti Ülke Raporu, Aralık 2016, SERKA, <https://www.serka.gov.tr/assets/upload/dosyalar/a9c6941d9db77abf831d09b39e675eec.pdf> 25.12.2021.
- Skiter, N., Semenychev, V., & Litvinova, T. N. (2015). Model of economic growth in russia under conditions of integration into the world economy. Applied econometrics and international development, 15(2), 63-70.
- Skripnik, D.V. (2016). A macroeconomic model of the russian economy. Economics and Mathematical Methods, 52,(3), 1-30.
- Uysal, D. & Alptekin, V. “Kafkasya’da ve Orta Asya Türk Cumhuriyetleri (Azerbaycan)”. İ. Örnek & S. Taş & M. Yıldırım (Ed.), Geçiş Ekonomileri içinde, (s. 381-430). Bursa: Ekin Yayınevi.
- Uysal, Ö. & Sat, S. (2019). The causal relationship between economic growth and export: the case of russia. İstanbul İktisat Dergisi 69(1), 43-65.
- Yüce Dural. B., (2007), Geçiş ekonomileri plandan piyasaya, Beta Matbaacılık ve Yayıncılık.



Zhou, S. & Kang, C. (2021). Research on the Influencing Factors of Russian Foreign Trade Based on R Language Regression Analysis. *Hindawi Mathematical Problems in Engineering*, doi:10.1155/2021/5638831, 2003–2008. *Int. J. Economic Policy in Emerging Economies*, 6(4), 358-374.