

# TÜRKİYE'DE KAMU HARCAMALARI VE GÖÇ İLİŞKİSİ: GRANGER NEDENSELLİK ANALİZİ

\*\*\*

## RELATIONSHIP BETWEEN PUBLIC EXPENDITURES AND MIGRATION IN TÜRKİYE: GRANGER CAUSALITY ANALYSIS

**Citation:** Soba, M., Kapçak, S. ve Akyol, A. (2024). Türkiye'de kamu harcamaları ve göç ilişkisi: Granger Nedensellik Analizi. *Journal of Pure Social Sciences*, 5(9), 28-41.

**DOI:** <https://doi.org/10.5281/zenodo.14551929>

Mustafa SOBA\*  
Servet KAPÇAK\*\*  
Ahmet AKYOL\*\*\*

### Öz

Son yıllarda, savaşların etkisiyle göç dalgaları daha fazla meydana gelmektedir. Meydana gelen göç dalgaları en fazla ekonomi üzerine etki etmektedir. Küreselleşmeyle birlikte boyutu ve etkisiyle her geçen gün daha fazla anlam kazanmaktadır. Bu yüzden göçün çalışma alanı genişlemiş ve önemli makroekonomik değişkenler ile ilişkilendirilmiştir. Bu makalede, göç ile kamu harcamaları arasındaki ilişki Türkiye açısından ele alınmıştır. Modelde uluslararası göç, kamu harcamaları ve ekonomik büyüme değişkenleri kullanılmıştır. Değişkenlerin tahmini için 1996-2022 dönemine ait yıllık veriler kullanılmıştır. Değişkenlerin yönü hakkında bilgi sahibi olabilmek için Granger nedensellik testine başvurulmuştur. Ancak Granger nedensellik testinden önce durağanlıklarının incelenmesi gerekmektedir. Değişkenlerde birim kök olup olmadığını test etmek için ADF testi tercih edilmiştir. ADF test sonuçlarına göre değişkenlerin birinci farkında durağan olduğu tespit edilmiştir. Granger nedensellik testi sonucuna göre ise göçten kamu harcamalarına doğru ve ekonomik büyümeden kamu harcamalarına doğru tek yönlü nedenselliğin varlığına rastlanılmıştır. Son bulguya göre ekonomik büyümeden göç değişkenine doğru tek taraflı nedensellik tespit edilmiştir.

**Anahtar Kelimeler:** Göç, Kamu Harcamaları, Granger Nedensellik Testi, Türkiye

**JEL Sınıflandırması:** F1, F31

### Abstract

In recent years, migration waves have become more frequent due to the impact of wars. Migration waves have the highest impact on the economy. With globalization, its size and impact are gaining more and more meaning with each passing day. Therefore, the study area of migration has expanded and has been associated with important macroeconomic variables. In this paper, the relationship between migration and public expenditures is analyzed for Türkiye. International migration, public expenditures and economic growth variables are used in the model. Annual data for the period 1996-2022 were used to estimate the variables. In order to have information about the direction of the variables, Granger causality test is applied. However, before the Granger causality test, the stationarity of the variables should be examined. ADF test is preferred to test whether there is a unit root in the variables. According to the ADF test results, the variables are stationary in the first difference. According to the Granger causality test results, there is unidirectional causality from migration to public expenditures and from economic growth to public expenditures. According to the last finding, unilateral causality was found from economic growth to migration variable.

**Keywords:** Migration, Public Expenditures, Granger Causality Analysis, Türkiye

**JEL Classification:** F1, F31

\* Doç. Dr., Uşak Üniversitesi İktisadi ve İdari Bilimler Fakültesi, Uşak/Türkiye, <https://orcid.org/0000-0001-9008-6474>, [mustafa.soba@usak.edu.tr](mailto:mustafa.soba@usak.edu.tr)

\*\* Dr., Bağımsız Araştırmacı, <https://orcid.org/0000-0003-0397-9704>, [servet.kapcak@hotmail.com](mailto:servet.kapcak@hotmail.com)

\*\*\* Dr., Bağımsız Araştırmacı, İstanbul/Türkiye, <https://orcid.org/0000-0002-8800-3390>, [ahmetakyl5834@gmail.com](mailto:ahmetakyl5834@gmail.com)

## EXTENDED ABSTRACT

### **Background:**

The waves of migration that emerged as a result of wars have the greatest impact on the economy. At this point, the scope of influence has expanded in the globalizing world and has found a research area with very important macroeconomic variables..

### **Research purpose:**

The aim of this study, the relationship between migration and public expenditures is discussed from the perspective of Türkiye. International migration, public expenditures and economic growth variables are used in the model.

### **Methodology:**

Annual data for the period 1996-2022 are used to estimate the variables. Granger causality test is used to obtain information about the direction of the variables. However, before the Granger causality test, their stationarity must be examined. ADF test is preferred to test whether there is a unit root in the variables.

### **Findings:**

According to the ADF test results, it was determined that the variables were stationary in the first difference. According to the Granger causality test result, there was a one-way causality from migration to public expenditures and from economic growth to public expenditures. According to the last finding, one-way causality from economic growth to the migration variable was determined.

### **Conclusion:**

National and international income distribution, political, ethnic, employment injustice, climatic events, environmental degradation, religious influences, cultural similarities-differences and push and pull elements of countries trigger migration events. Migration flows generally show a movement from developed countries to countries with high welfare. Türkiye acts as a bridge due to its geopolitical location. Due to the current turmoil in the world, it is one of the countries that receives the most migration from neighboring countries. International migration has become a national issue for Türkiye. In the analysis, a change that may occur in migration and economic growth causes a change in public expenditures. In addition, a positive and negative change that may occur in economic growth can cause a positive and negative change in the migration variable.

## 1.GİRİŞ

Göç olgusu insanlık kadar eski bir kavram olmasına rağmen neden ve sonuçları içerisinde çok karmaşık bir yapıya sahiptir. Göçün tanımı en basit anlamıyla bir yerden başka bir yere yer değiştirme faaliyeti olarak ifade edilebilmektedir. Bu nedenle mekânsal dağılımda çıkacak problemleri asgari seviyeye indirmek isteyen politika yapıcıları, göçlerin engellenmesi için birçok tedbiri almak zorunda kalmıştır. Fakat bu tedbirler küreselleşen ve iç içe geçmiş ekonomilerde çok da etkili olamamıştır. Dolayısıyla araştırılması zorunlu bir alan olarak karşımıza çıkmaktadır.

Göç kavramı iktisadi, siyasi ve sosyal anlamda son dönemlerde birçok araştırmacının ilgisini çekmiştir. Bunun nedeni olarak göçün küresel dünya sisteminde engellenememesi yatmaktadır. Bu nedenle politika yapıcıları göçmenlerin gitmiş oldukları yerlere entegrasyonunun daha hızlı olması adına eğitim, sağlık, istihdam gibi ana başlıklarda birçok uygulama ile bu noktada çareler almaya başlamıştır.

Ekonomik ve sosyal boyutu üzerine yapılan göç çalışmalarının büyük bir kısmı iç göçün ekonomik büyümeye etkisi ya da uluslararası göçün işsizlik ile ilişkisi makroekonomik göstergeler ışığında nedensellik ilişkisinin incelenmesi ile literatürde yerini almıştır. 1990'dan 2011 yılına kadar ve 2011 yılından 2022 yılına kadar Türkiye'ye gelen yasal ve düzensiz göçlerin kamu harcamalarını nasıl etkilediği araştırılacaktır.

## 2.KURAMSAL ÇERÇEVE

Geçtiğimiz yüzyılda göçler fetihler, köle ticareti ya da ekonomik sebeplerle olmaktadır. Fakat içinde bulunduğumuz yüzyılda iletişim ve haberleşmenin ani gelişim ve dönüşümü göçleri küresel bir hale sokmuştur. Bu nedenle ekonomik veya siyasal etkenlerle bireysel ya da kitlesel olarak yer değiştirme faaliyeti olarak tanımlanan göçler ile alakalı farklı tipler ortaya çıkmıştır: Örneğin toplumsal ihtiyaçların iç bünyesinde olmak üzere “iç göç” şeklinde gerçekleşirken bazen de koşulları farklı toplumlararası sistemler arasında “dış göç” şeklinde ortaya çıkmaktadır. Bunların yanında sürelerine göre, “sürelili göç- süresiz göç”, yasal statüsü bakımından ise “legal göç- illegal göç” vb. sınıflandırmalara tabi tutulabilmektedir (Tekeli ve Erder, 1978: 17). Boswell, bu noktada göçleri iki kısımda tarif etmiştir: Zorla yerinden edilme ve gönüllü göç. Zorla yerinden edilme şeklindeki göçte kişi ya da toplulukların başka bir seçeneği kalmadığından seçim yapma olasılığı yoktur. Fakat gönüllü göçte ise daha iyi şartlarda yaşamak amacıyla çalışmak için bulunduğu yerleri terk eden topluluklar ya da bireyler olarak ifade etmektedir. Mikro ve makro kuramların yanında iktisat ilminin mezo teoriler vasıtasıyla yürütüldüğü bilinmektedir. Mezo Teorilerde göçün iktisadi yansımalarını görmemiz için iki kavram önemlidir: Sistemlerin nasıl olduğu ve sistemler arasındaki bağlantının nasıl olacağıdır (Boswell, 2002; 4, Çiçen, 2020; 156-158).

Literatürde insanlık tarihi kadar eski sayılan göç kavramı için XXI. yy.'da farklı anlamlar yüklenmeye başlanmıştır. 1948'de yayınlanan “İnsan Hakları Beyannamesi”nde göçü gerçekleştiren kişi ya da topluluklar ile alakalı tanımlamalar yapılmış ve bu tanımlamalara göre istatistiki veriler ortaya konmuştur. Örneğin, İnsan Hakları Beyannamesi (UDHR, 1948) Madde 14-1'de belirtilen, başka bir ülkeye iltica etmek isteyip de başvurusunun onaylanmasını bekleyen herkes “sığınmacı” olarak adlandırılmıştır. Başka bir tanımlamaya göre “Mültecilik Kavramı” üzerine yapılmıştır. 1864 yılında, savaş ortamında insanların haklarının korunması amacıyla ortaya çıkarılan Cenevre Sözleşmesi'nde ise mülteci kavramı, ırk, dil, din, milliyet, kimlik, belirli bir sosyal gruba üyelik veya siyasi görüş çerçevesinde, zulüm görme korkusu nedeniyle ülkelerine dönemeyen veya dönmek istemeyen kişiler olarak tanımlanmıştır (UN, 1949).

İkinci Dünya Savaşı sonrasında ortaya çıkan sömürge faaliyetleri nedeniyle meydana gelen Küreselleşme ile beraber yeni dünya düzeninde düzenli ve kitlesel göç hareketlerinin yönünün Kuzey-Güney eksenli bir şekilde yön değiştirmesi, göç konusunda bir evrim yaşanmasına sebep olmuştur. Bu nedenle birkaç yıldır göç ile alakalı iyimser fikirler, politika yapıcıların ve akademisyenlerin bu konuya olan ilgisini arttırmış, özellikle göç sonucu gelecek olan işçi dövizleri,

yoksulluğun azalması ve ekonomik büyüme ile alakalı makro ekonomik değişkenlerin kalkınmadan daha etkili bir araç olduğu düşünölmeye başlanmıştır (Jones, 1998; 1-2, De Haas, 2010; 227-228). Bu bağlamda göçler ile alakalı 1960’larda ilk sistematik teori Lewis (1966) tarafından ortaya atılan “Neo-Klasik Göç Teorisi”dir. Makro anlamda emek arz ve talebi alanlarında ortaya çıkan coğrafi ve ölkelerarası ücret ve istihdam koşullarındaki farklılıklar göçlerin sebebi olarak görölmüştür. Aynı teori içerisinde mikro anlayış ile sadece bireyin vereceği rasyonel kararların da maliyet/kâr anlayışı ile daha yüksek gelir elde etmek istenmesi göçü etkileyen faktörlerden olduğu belirtilmiştir (Abadan-Unat, 2006: 23). 1990’lı yıllarda Oederk Stark tarafından geliştirilmiş olan “Yeni Ekonomi Kuramı” ile göç kararının alınmasında neden olan faktörlerin Neo-Klasik düşünce sisteminden farklı bir konuma oturtulmuştur. Burada bireylerin vermiş olduğu rasyonel kararların göç için yetmeyeceği grupların toplulukların, hanelerin, ailelerin vb. vereceği kararlar ile risklerin de minimize edileceği düşüncesi ortaya atılmıştır. Messey vd.(1993)’te yapmış olduğu çalışmada Meksikalı ailelerin ellerinde arazi bulunmasına rağmen bu arazileri verimli kılabilecek sermaye yoksunluğu nedeniyle ABD’ye göç kararları alınmıştır. Bu kuramda, güvenli iş imkânları, yatırımlar için gerekli sermayeye ulaşım ve uzun dönemli risk yönetimi göç kararlarının alınmasında etkili olan etmenler olarak belirlenmiştir (Massey vd., 1993: 432).

Sanayileşmesini tamamlamış ölkelere itici göç faktörü, ölkede içerisindeki politika yapıcılarının ve işverenlerin istek ve arzusuyla oluşmaktadır. Bu nedenle göçmen kabul eden gelişmiş ölkeler ücret politikasını göçmenlerin sayısal çoğunluğuna bakarak vermemektedir. Burada etkili olan faktör emek yoğun sektörlerin ikincil sektör ve sermaye yoğun sektörün ise birincil sektör olmasından kaynaklanmaktadır. “İkili İş Gücü Piyasası Kuramı” da denilen bu teoride gelişmiş ölkelerin ikincil sektörlerdeki yerli emek ikamesini göçmenler vasıtasıyla gidermektedirler (Massey vd., 1993: 441-443). İşgücünün gelişmiş ya da az gelişmiş kavramlarıyla özdeşleşen ölkeler arasındaki entegrasyonu gelişmiş ölkelerin yararına olduğunu ve gelişmekte olan ekonomilerdeki değişim ve dönüşümün olumsuz etkilenmesi düşüncesini Wallerstein (1974)’in “Dünya Sistemi (Merkez-Çevre Göç Kuramı” ile ifade edilmektedir. Merkez ölkeler ekonomik ve sosyal olarak gelişmiş, çevre ölkeler ise merkez ölkelere bağlı az gelişmiş, iş gücü potansiyeli yüksek ölkeler olarak ifade edilmektedir (Wallerstein, 1974: 7-8). Massey’in 1990’lı yıllarda ortaya atmış olduğu, göçmenlerin aileleri, arkadaşları ve ölkelerinden kalan yakınları ile birlikte karşılıklı ilişkiler çerçevesinde göç olayındaki maliyetlerin minimize edilmesini amaçlayan teori “Göçmen İlişkiler Ağı” olarak adlandırılmıştır. Teoride makro ve mikro etkiler bir arada değerlendirilmiştir (Massey vd. 1993:448-450).

Zaman zaman insanlık tarihini değiştiren ve insanlık tarihi kadar eski sayılan Göç kavramı için ortaya atılan teorilerin ölkelere uyarlanması iç ve dış göçlerin vermiş olduğu etki ile ifade edilmektedir. Ulusal göçler yerel dinamikler üzerinde birçok etki meydana getirirken, uluslararası göçler etki alanını daha da geliştirerek makro bir yapıya bürünmüştür. Dolayısıyla çalışma alanını etkileyen bu unsurlar, istihdam, büyüme, çevresel etkiler vb. birçok iktisadi kavramda kendini göstermektedir. Bu kapsamda göçün itici ve çekici faktörlerinden bahseden Ravanstein’in 200 yıl öncesinde yazmış olduğu “Laws of Migration (Göç Kanunları)” adlı makale coğrafi koşulların içerisinde en önemlisini oluşturan tarımsal alanlardaki üretim kıtlığı göçün itici faktörleri arasında gösterilirken, göç alan coğrafyalarda ki bir çok olumlu faktör çekme faktörü olarak ifade edilmiştir (Munro, 1974: 649, Millington, 1994: 90).

Göçmenlik, kamu hizmetlerin tüketilmesiyle bir maliyet oluşturmaktadır. Aynı zamanda ölkelerin kendi vatandaşlarına yapılan kamu hizmetlerini kısıtlamaktadır. Bu durum fazladan maliyet meydana getirmektedir (Manacorda vd., 2012). Sonuç olarak ölkelere akın eden göçün kamu maliyesi dinamikleri üzerinde etkisinin yanı sıra göç edenlerin yaşı, cinsiyeti, eğitimleri ve kültürel birikimleri birçok konuyla ilişkili olduğu bilinmektedir. Kapsamlı ve karmaşık bir olgu olan göç kavramı, kamu maliyesi üzerinde doğrudan etkili olduğu ve doğrudan çıkarımlar

yapmaktadır (Preston, 2014). Bu çıkarımlar doğrultusunda teorik ve ampirik çalışmaları zorunlu kılmaktadır.

Kavramsal çerçevede belirtilen hususlar kapsamında göç olgusunun önemi 1987 yılında B.M. Dünya Çevre ve Kalkınma Komisyonu tarafından “Ortak Geleceğimiz” adlı raporla artmaya başlamış ve yasal bir zeminde takip edilmeye başlamıştır. Sonrasında 1992 yılında Rio zirvesiyle beraber küresel politikanın bir aracı olmaya başlamıştır (Erdem, 2022; 91).

2011 yılı Suriye iç savaşı ile birlikte küresel gelişmeler göç konusunu Türkiye için önemli hale getirmiştir. Sığınma talebinde bulunanların yanında düzensiz göçmenlerin varlığı göç politikalarının iç politika ile dış politika arasında bir konumla gereksinimini ortaya çıkarmıştır. Bu nedenle sığınma prosedürü süresince ikamet edilebilir bir şehre yönlendirilmesi ile iltica sistemlerinde uygulamada uydu kent kavramını ortaya çıkarmıştır. 2011 öncesinde 27 adet uydu kent mevcutken, 2013 yılında sayının 63’e çıktığı tespit edilmiştir. Bu kapsamda Tablo-1.’de uydu kentler içerisinde Büyükşehir Belediyesi statüsünü almış illerin göç verileri bize en çok göç alan uydu kentin Ankara olduğunu göstermektedir (Kahya ve Gül, 2013: 142-143).

**Tablo 1.** Türkiye’de Yıllara Göre Mültecilerin Yerleştikleri Uydu Kentlere Yabancı Göç Miktarları

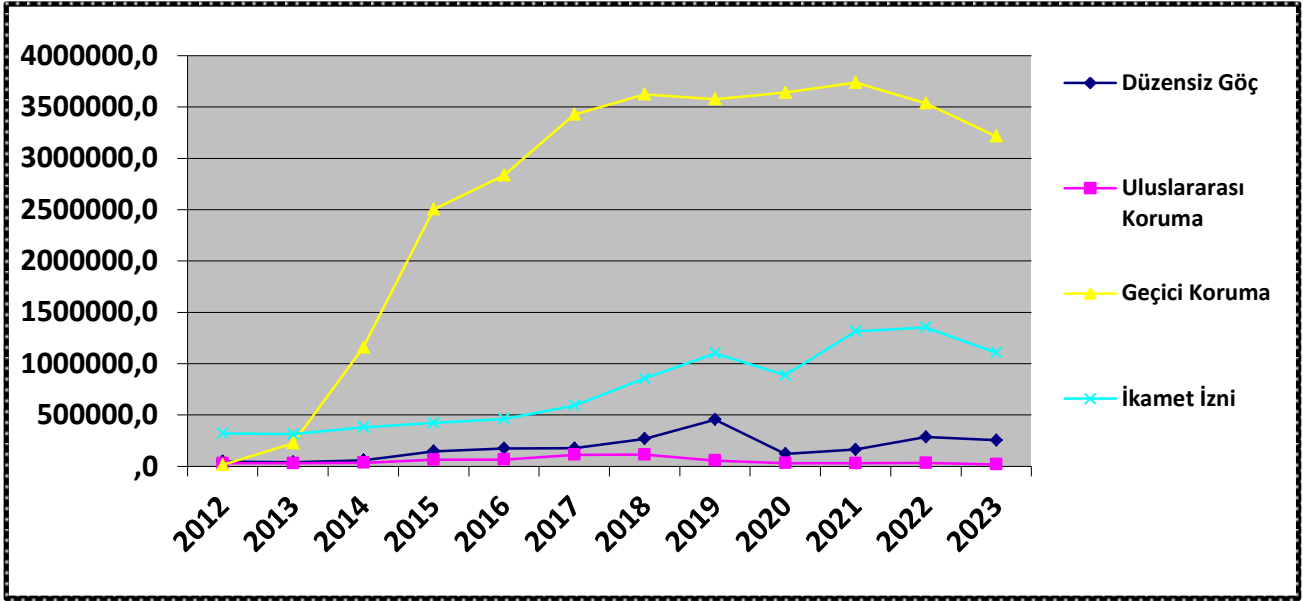
| Sıra No | Büyükşehir Adı | Yıllar      |             |             |             |             |
|---------|----------------|-------------|-------------|-------------|-------------|-------------|
|         |                | 2018 (Kişi) | 2019 (Kişi) | 2020 (Kişi) | 2021 (Kişi) | 2022 (Kişi) |
| 1       | Adana          | 4.590       | 4.184       | 2.627       | 4.113       | 3.004       |
| 2       | Ankara         | 63.095      | 55.381      | 21.414      | 41.434      | 19.544      |
| 3       | Balıkesir      | 2.411       | 2.682       | 1.354       | 2.576       | 2.021       |
| 4       | Denizli        | 2.893       | 5.002       | 2.175       | 4.336       | 3.077       |
| 5       | Erzurum        | 1.193       | 1.235       | 475         | 999         | 994         |
| 6       | Gaziantep      | 4.158       | 4.772       | 2.144       | 4.341       | 1.678       |
| 7       | Hatay          | 1.176       | 912         | 693         | 1.164       | 874         |
| 8       | Mersin         | 7.979       | 10.940      | 6.684       | 15.618      | 17.118      |
| 9       | Kayseri        | 6.323       | 5.322       | 2.509       | 3.938       | 2.386       |
| 10      | Konya          | 5.248       | 5.641       | 4.797       | 6.810       | 4.581       |
| 11      | Malatya        | 763         | 1.012       | 710         | 840         | 664         |
| 12      | Manisa         | 2.243       | 1.926       | 783         | 1.742       | 1.428       |
| 13      | Kahramanmaraş  | 1.104       | 782         | 434         | 876         | 769         |
| 14      | Mardin         | 1.308       | 400         | 305         | 677         | 732         |
| 15      | Ordu           | 1.992       | 1.565       | 654         | 1.083       | 656         |
| 16      | Sakarya        | 8.276       | 6.446       | 3.844       | 6.586       | 4.470       |
| 17      | Samsun         | 11.121      | 9.786       | 3.138       | 13.162      | 3.335       |
| 18      | Trabzon        | 3.242       | 4.151       | 1.923       | 3.002       | 2.876       |
| 19      | Şanlıurfa      | 3.545       | 3.359       | 1.305       | 3.851       | 592         |
| 20      | Van            | 1.334       | 1.826       | 783         | 1.611       | 995         |

**Kaynak:** United Nations High Commissioner for Refugees (UNHCR), TÜİK (Türkiye İstatistik Kurumu)

Uluslararası literatürde çokça ifade edilen düzensiz göç ve geçici koruma statüsü kavramlarının “International Organization Migration” sözlüğünde genişçe tafsilatı yapılmış olup, bu değerlendirme içerisinde düzensiz göç “İnsan hareketliğinin devletlerce gözetlenemeyen ve kontrol edilemeyen unsurları” olarak tanımlanmıştır (IOM; 2019). Bunun yanında geçici koruma statüsü verilen göçmenlerin tanımlaması ise, “üçüncü ülkelerden gelebilecek akımlarda göçe muhatap kişilerin acil ve geçici koruma sağlamak amacıyla sağlanan istisnai özellikli prosedür” olarak tanımlaması yapılmıştır (IOM; 2019).

Tablo 2’deki veriler incelendiğinde son yıllarda yaşanan savaşların etkisi ile zorunlu göçten en çok etkilenen ülkenin Türkiye olduğu görülmektedir. Bu nedenle yasal ya da yasal olmayan yollardan her geçen gün Türkiye’ye girişlerin arttığı tespit edilmiştir.

**Tablo 2.** 2012-2023 yılları arasında Düzensiz Göç, Uluslararası Koruma, Geçici Koruma, İkamet İzni Verilen Göçmen Sayısı



Kaynak: T.C. Göç İdaresi Başkanlığı verileri baz alınmıştır.

### 3.LİTERATÜR TARAMASI

Geyik (2020) çalışmasında göçün kamu harcamaları üzerindeki etkisini ele almıştır. Lokasyon itibariyle iç savaşın patlak verdiği 2011 yılında Suriye'den Türkiye'ye olan göçlerin eğitim, sağlık, barınma, uyum ve yeni politikaların üretilmesini zorunlu kılmak gerektiğini ifade etmiştir. Göçün uluslararası alandaki etkisini inceleyerek, göç hareketlerinin ülke ekonomisi üzerinde yadsınamaz bir etkisinin olduğu sonucuna ulaşmıştır. Uluslararası göçün ev sahibi ülke ekonomilerine yapmış olduğu etkinin ve iç çatışmalar ile birbirine yakın bölgelerden yoğun bir şekilde yaşanan göç dalgalarının iktisadi etkisini ev sahibi ülke açısından ele alan Hanna (2020), çalışmasında mültecilere ev sahipliği yapan ülke ekonomisinin etkilerini ölçmek için zorlu bir sürecin olduğu ve çok fazla veriye sahip olunması gerektiği, uluslararası göçlerin toplam nüfus içindeki payı araştırmanın daha marjinal bir hale gelmesine sebep olduğunu tespit etmiştir. MENA bölgesini araştıran Ruther vd. (2016) çalışmalarında iç çatışmaların Irak, Libya, Suriye ve Yemen gibi ülkelerde fiziki yıkımların yanı sıra derin durgunlukların ortaya çıktığı tespit edilmiştir. Sermaye girişinin zayıfladığı bir ortamda ekonomik kurumların varlığı zarar görmüş ve enflasyon finansal çöküş ve ticaret açığı problemleri ortaya çıkmıştır. Bu nedenle MENA bölgesindeki en büyük önceliğin insani yardım olmasıyla beraber ekonomik ve sosyal dayanıklılığının artması için gerekli kalkınma yardımları için IMF'nin bu konuda finansal destek ve kapasite artırımı için gerekli çabalar ve desteklemelerin sağlanması gerektiği belirtilmiştir. Zorunlu göçmenlerin kısa vadede ev sahibi ülke sınırları içerisindeki kamu hizmetleri üzerindeki baskısı nedeniyle yatırım ortamının bozulması ve sosyal ve politik ortamda ciddi zararlar oluştuğunu tespit eden Dadash ve Niebuhr (2016), çalışmalarında uzun dönemde çalışmaya istekli gençlerin yatırım ve üretimde orantılı artışıyla beraber dışarıdan gelecek yabancı yatırımlar sayesinde büyüme hızında artış olacağını tespit etmişlerdir. Borjas (2003) çalışmasında göçün ulusal ücretler üzerindeki etkisi, bölgelerarası farklılıkları da göz önünde bulundurarak iş gücü piyasasında yeni ve etkin bir şekilde tahminlerde bulunmuştur. Tahmin sonuçları, sürekli göçün ücretler üzerindeki düşürücü etkisinin olduğunu göstermektedir. ABD'ye yapılan vasıfsız göçlerin istihdam üzerindeki etkisi 1979-1985 dönem verileri kullanılarak en küçük kareler yöntemiyle analiz eden Card (1990), çalışmasındaki analiz bulgularına göre, göç olgusunun vasıfsız işçilerin oluşturmuş olduğu kesimde ücret düzeylerinde ve istihdam üzerinde hiçbir etkinin olmadığını tespit etmişlerdir. Dustmann vd., (2005) çalışmalarında

göçmen işçilerin ekonomik büyümeye olan etkisini incelemişlerdir. 1983-2000 arasındaki verileri ve Panel OLS yöntemini kullanmışlardır. Bulgulara göre, göçmen işçilerin büyüme üzerindeki etkisinin pozitif olduğu; aynı zamanda göçmenlerin nüfusun %1'ine varan artışı ile yerli istihdam oranında %7'lik bir azalış meydana getirdiği tespit edilmiştir. Altunç vd., (2017) çalışmalarında 2011 yılı öncesi ve sonrası göçün, işsizlik, büyüme ve enflasyon üzerindeki etkisini Granger nedensellik testi ile analize etmişlerdir. Nedensellik bulgularına göre, dış göçler ile GDP arasında çift yönlü nedenselliğin olduğu; dış göçler ile işsizlik ve enflasyon arasında ise herhangi bir nedensellik ilişkisine rastlanılmadığı tespit edilmiştir. 1995-2019 dönemine ait uluslararası göç, işsizlik ve ekonomik büyüme arasındaki uzun dönem ilişkisini inceleyen Koyuncu ve Konuk (2020) çalışmalarında değişkenlerin uzun dönemde eşbütünleşik olduğu ve uluslararası göçün işsizlik ve ekonomik büyümeyi pozitif etkilediği sonucuna ulaşmışlardır. 1991-2018 yılları arasındaki veriler kullanılarak ekonomik büyüme, göç ve nüfus değişkenleri arasındaki ilişkiyi inceleyen Koyuncu ve Meçik (2020) çalışmalarında Toda-Yomamoto nedensellik bulgularına göre göçten büyümeye doğru tek yönlü bir nedenselliğin varlığı tespit edilmiştir. Norveç örneğini ele alan Furlerotto ve Robstad (2019) çalışmalarında 1990Q1-2014Q2 döneme ait göçün işgücü, fiyatlar genel seviyesi, kamu harcamaları, ev fiyatları ve hane halkı kredisi üzerindeki etkisini incelemişlerdir. Araştırmada, dış göç şokunun işsizliği azalttığı, fiyatlar genel seviyesi ve kamu harcamaları üzerinde azda olsa olumlu etkiye sahip olduğu tespit edilmiştir. Bayır ve Gündoğmuş (2021) çalışmalarında 27 Avrupa ülkesi için 2000-2017 dönemine ait verileri kullanarak, uluslararası göçün işsizlik üzerinde istatistiksel açıdan anlamlı bir etkisinin olmadığı sonucuna ulaşmışlardır. Göçün olumlu etkileri ile beraber olumsuz etkilerinden söz eden Özaydın ve İlgazi (2019) çalışmalarında Türkiye ekonomisi açısından 2011 yılı sonrasında ortaya çıkan göç dalgası ile beraber önemli oranda yabancı sermaye akışı ortaya çıktığı belirtmişlerdir. Suriye'den göç eden iş insanlarının Türkiye'ye yapmış oldukları yatırım ve açtıkları şirketlerin ekonomik büyüme üzerindeki etkisinin pozitif olduğu sonucuna ulaşmışlardır. İşsizlik, kamu harcamaları ve iş göçler arasındaki kısa ve uzun dönem ilişkisini araştıran Çelikay (2017) çalışmasında Türkiye için 2008-2015 dönemine ait yıllık veriler kullanmıştır. Değişkenler arasındaki tahmini süreci panel vektör hata düzeltme modeliyle incelenmiştir. Değişkenlerin hem kısa hem de uzun dönemde birlikte hareket ettiği tespit edilmiştir. Kısa dönemde göç ve kamu harcamaları arasında çift yönlü nedensellik bulunmuştur. Dökmen ve Tosuner (2019) çalışmalarında Türkiye örnekleme bağlamında kamu harcamaları, iç göç ve vergi gelirleri arasındaki ilişkiyi dinamik panel yöntemiyle incelemişlerdir. Bulgulara göre kamu harcamaları ile iç göçler arasında istatistiksel bir ilişkiye rastlanılmamışken; vergi gelirleri ile iç göçler arasında negatif bir ilişkinin olduğu bulunmuştur. Aksoy ve İvrendi (2022) çalışmalarında 2006-2021 dönemine ait veriler kullanarak Türkiye için 2006:01-2011:12 ve 2012:01-2021:03 dönemini ele almışlardır. Suriye göçlerine bağlantılı olarak iki dönem şeklinde kamu harcamaları ve ekonomik büyüme ilişkisini ele almışlardır. 2012 yılının başlarında itibaren Suriye göçüne maruz kalan Türkiye'de, sosyal amaçlı transfer harcamalarının ciddi oranda arttığı sonucuna ulaşmışlardır. Barbu vd. (2017) çalışmasında panel veri modeli ile beraber 21 ülke üzerinde 2007-2014 yılları arasındaki uluslararası göç verilerini kullanarak yapmış olduğu araştırmada göç ve ekonomik büyüme arasındaki pozitif bağlantının varlığı ile beraber, göçteki her %1'lik artışın konut fiyatlarında %0,045 arasında bir artış meydana getirdiği tespit edilmiştir.

#### **4.VERİ SETİ, MODEL VE YÖNTEM**

Kamu harcamaları ile göç arasındaki nedensellik ilişkisini araştıran bu çalışmada, kamu harcamaları, göç ve açıklayıcı değişken olarak ekonomik büyüme gibi üç serili analiz modeli kullanılmıştır. Modelde Türkiye için 1996-2022 dönemi ait yıllık veriler kullanılmıştır. Değişkenler ile ilgili bilgiler Tablo-3.'de gösterilmiştir.

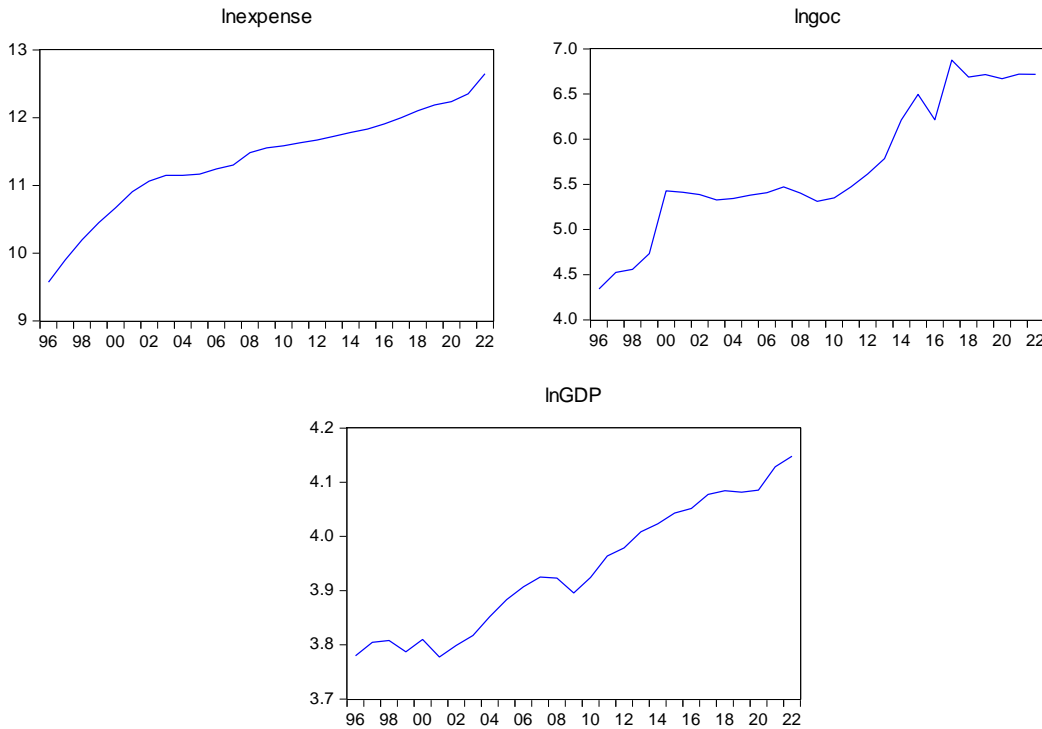
**Tablo 3.** Değişkenlerin Tanıtılması

| Değişkenler      | Kısaltmalar | Bağımlı/Bağımsız Değişken    | Kaynak        |
|------------------|-------------|------------------------------|---------------|
| Kamu harcamaları | KH          | Bağımlı Değişken             | IMF           |
| Göç              | GOÇ         | Ana Bağımsız Değişken        | IMF           |
| Ekonomik büyüme  | GDP         | Açıklayıcı Bağımsız Değişken | Dünya bankası |

Sürdürülebilir ekonomik büyüme ve kalkınma için göç ve kamu harcamaları önem arz etmektedir. Başlangıçta değişkenlerin birim kök testlerin ADF ve PP birim kök testleri kullanılmıştır. Literatürde en çok kullanılan birim kök testleridir. Değişkenlerin durağanlığı tespit edildikten sonra VAR modeli uygulanmıştır. Sonrasında değişkenler arasındaki ilişkiyi ve yönünü belirlemek için Granger (1969) nedensellik testi uygulanmıştır. Değişkenlerin denklemsel tahmini model 1’de gösterilmiştir:

$$LNKH = \beta_0 + \beta_1 LNGOÇ + \beta_2 LNGDP + u_t \quad 1$$

Model 1’de yer alan  $\beta_0$  sabit terimi,  $\beta_1, \beta_2$  ve  $\beta_3$  tahmin edilecek katsayıları ve  $u_t$  ise hata terimini temsil etmektedir. Modelde yer alan değişkenlerin doğal logaritması alınmıştır. Göç, kamu harcamaları ve ekonomik büyüme modelde sırasıyla LNGÖÇ, LNKH ve LN GDP olarak yer almaktadır. Böylece serilerin zaman içindeki seyri Şekil 1’de gösterilmiştir.



**Şekil 1.** Değişkenlerin Zaman İçindeki Seyri

Değişkenlerin zaman içindeki seyri bazı zamanlar kırılmalar meydana getirmiş olsa bile genel olarak pozitif bir seyir izlemektedirler. Bu durum modelin güvenilirliğini etkilemektedir. Serilerin trendli olması, serilerin durağan olmadığını gösterse de serilere uygulanan birim kök testlerin sonuçları incelenerek sağlıklı ve kesin sonuçlar elde edilmektedir.

Tablo 4.'de Türkiye özelinde tanımlayıcı istatistikler ve korelasyon matris değerlerinin sonuçları gösterilmiştir. Serilerin ortalama değerine bakıldığında maksimum ve minimum değerlerden uzak olduğu görülmektedir. Bir diğer tanımlayıcı istatistik ve oynaklığın değerini gösteren standart sapma ortalama düzeydedir. Serilerin sağa veya sola çarpık olduğu hakkında bilgi veren çarpıklık katsayısı Türkiye özelinde kamu harcamalarında sola, göç ve ekonomik büyüme değişkenlerinde ise sağa çarpıktır. Değişkenlerin normal düzeyden ne kadar uzaklaştığını gösteren basıklık değeri 3'ten büyük, küçük ve 3'e eşit olduğu durumu ifade etmektedir. Kamu harcamaları katsayısı 3'ten büyük, göç ve ekonomik büyüme katsayıları ise 3'ten küçük olduğu tespit edilmiştir.

**Tablo 4.** Değişkenlerin Tanımlayıcı İstatistikleri ve Matris Değerleri

| Test        | lnKH      | lnGOÇ     | lnGDP     |
|-------------|-----------|-----------|-----------|
| Ortalama    | 21.38687  | 20.687402 | 25.939596 |
| Medyan      | 11.55382  | 5.428643  | 3.924120  |
| Std. Sapma  | 12.64876  | 6.875460  | 4.147834  |
| Minimum     | 9.570381  | 4.342047  | 3.777704  |
| Maximum     | 0.748467  | 0.739193  | 0.120038  |
| Çarpıklık   | -0.687018 | 0.104297  | 0.149001  |
| Basıklık    | 3.026568  | 2.078161  | 1.666251  |
| Jarque-Bera | 2.124765  | 1.004960  | 2.101154  |
|             | lnKH      | lnGOÇ     | lnGDP     |
| lnKH        | 1         | 0.914     | 0.904     |
| lnGOÇ       | 0.914     | 1         | 0.914     |
| lnGDP       | 0.904     | 0.914     | 1         |

Tablo 4.'de tanımlayıcı istatistik katsayıların yanı sıra korelasyon matris değerleri de sunulmuştur. Katsayılar için yorum yapabilmek için değerlerin -1 ile 1 arasında değişmesi gerekmektedir. Genel olarak seriler arasında güçlü bir ilişkinin varlığından söz edebilmek için katsayıların pozitif olması gerekmektedir. Tablo-4. incelendiğinde göç ve kamu harcamaları kat sayısı 0.914, ekonomik büyüme ile kamu harcaması katsayısı 0.904 son olarak ekonomik büyüme ile göç arasındaki katsayı ilişkisi 0.914 olarak tespit edilmiştir. Katsayıların yüksek ve 1'e yakın olması değişkenler arasında güçlü bir ilişkinin varlığını kanıtlamaktadır.

#### 4.1.Bulgular

Başlangıçta değişkenlerin analizinde durağanlıklarının tahmin edilmesi gerekmektedir. Literatürde birçok birim kök testi bulunmaktadır. Ancak en çok kullanılan ve birbirinin alternatifi sayılan Artırılmış Dickey-Fuller (ADF) ve Phillips- Perron (PP) birim kök testleri kullanılmıştır. Değişkenler farklı düzeyde durağanlık göstermeleri halinde sahte sonuçlar oluşabilmektedir. Özellikle bu durum zaman serisi analizlerinde sıkça rastlanmaktadır. Bu yüzden regresyonun gerçek sonuçları güvenilir olmayacaktır. Bu doğrultuda durağanlık analizinin yapılması önem arz etmektedir. Ancak kullanılan bazı yöntemlerde serilerde durağanlık analizi yapılması zorunluluk taşımamaktadır (Wojciech ve Derek, 1999). Birim kök testlerin sınanması halinde hipotezler aşağıdaki gibi ifade edilmektedir.

$H_0: a=0$  Seride birim kök vardır

$H_1: a<0$  Seride birim kök yoktur

Çalışmada göç ve kamu harcamaları arasındaki ilişkiyi analiz etmek için ADF ve PP birim kök testleri kullanılmıştır. Değişkenlerin sabitli, sabit-trendli ve sabitsiz-trendsiz model çerçevesinde düzey ve birinci farkında durağanlık tahminleri Tablo-5.'te verilmiştir.

**Tablo 5.** ADF ve PP Birim Kök Test Sonuçları

| Düzye Değerler  | ADF     |                  |                      | PP      |                  |                      |
|-----------------|---------|------------------|----------------------|---------|------------------|----------------------|
|                 | Sabitli | Sabit ve Trendli | Sabitsiz ve Trendsiz | Sabitli | Sabit ve Trendli | Sabitsiz ve Trendsiz |
| lnKH            | 0.6286  | 0.4279           | 0.9831               | 0.6286  | 0.4388           | 0.9831               |
| lnGOÇ           | 0.1724  | 0.5623           | 0.8562               | 0.1262  | 0.0232           | 1.0123               |
| lnGDP           | 0.9897  | 0.2498           | 0.9998               | 0.9897  | 0.3213           | 0.9998               |
| Birinci Farklar | Sabitli | Sabit ve Trendli | Sabitsiz ve Trendsiz | Sabitli | Sabit ve Trendli | Sabitsiz ve Trendsiz |
| lnKH            | 0.0081  | 0.0001           | 0.000                | 0.0074  | 0.0092           | 0.0062               |
| lnGOÇ           | 0.0001  | 0.0004           | 0.000                | 0.0001  | 0.0004           | 0.0001               |
| lnGDP           | 0.0011  | 0.0038           | 0.0016               | 0.0011  | 0.0038           | 0.0015               |

**Not:** Olasılık değerler baz alınmıştır.

ADF ve PP birim kök testi sonuçlarına göre kamu harcamaları, göç ve ekonomik büyüme değişkenlerinin sabitli, sabit-trendli ve sabitsiz-trendsiz modelde ve düzeyde durağan olmadıkları görülmektedir. Ancak değişkenlerin birinci farkı alındığında olasılık değerlerinin %1 anlamlılık kritik değerinde durağan oldukları bulunmuştur.

#### 4.2. VAR Modeli

İktisadi ilişkiler çok yönlü bir ilişki içermektedir. Bu karmaşıklık tek denklem yerine eşanlı denklemler ile incelenmesine dayanmaktadır. Ekonometrik analizlerde değişkenlerin güvenilir ve tutarlı olması analiz sonuçlarını etkilemektedir. Bu karmaşıklığın giderilmesi için ve kısıtlamaların giderilmesi için VAR modeli önerilmiştir. Ayrıca yine eşanlı denklem sistemlerinde, belirlenme problemini aşabilmek için bazen yapısal model üzerinde bazı kısıtlamalar yapmak gerekmektedir (Tarı ve Bozkurt, 2006:4).

Var modelinin kurulması için öncelikle serilerin birim kök içermemesi gerekmektedir. Zaman için serilerin ortalaması ve varyansının sabit olmasını ifade etmektedir. Böylece seriler ADF ve PP birim kök testleriyle incelenmiş birinci farkında durağan oldukları tespit edilmiştir. Değişkenlerin gecikme uzunluklarını tespit edebilmek için modelin gecikme uzunlukları SIC (Schwarz bilgi kriteri), ACI (Akaike bilgi kriteri), HQ (Hannan-Quinn bilgi kriteri) ve FPE (son tahmin hatası) bilgi kriterleri ile ölçülmektedir. Analizde farklı bilgi kriterlerinde farklı gecikme uzunlukları tespit edilmesi durumunda LR yöntemi kullanılmaktadır. Değişkenler için uygun gecikme uzunluğu SIC bilgi kriterine göre 2 olarak tespit edilmiştir. VAR modeli gecikme uzunlukları sonuçları Tablo6'da gösterilmiştir.

**Tablo6.** VAR Modeli Gecikme Uzunluğu Sonuçları

| Lag | LogL     | LR        | FPE       | AIC        | SC         | HQ         |
|-----|----------|-----------|-----------|------------|------------|------------|
| 0   | 30.99971 | NA        | 1.76e-05  | -2.434758  | -2.286650  | -2.397509  |
| 1   | 102.7524 | 118.5479  | 7.59e-08  | -7.891511  | -7.299079  | -7.742516  |
| 2   | 119.1548 | 22.82072* | 4.19e-08* | -8.535197* | -7.498441* | -8.274456* |
| 3   | 123.0699 | 4.425846  | 7.39e-08  | -8.093038  | -6.611959  | -7.720551  |
| 4   | 130.5207 | 6.478961  | 1.10e-07  | -7.958325  | -6.032922  | -7.474092  |

Değişkenler için otokorelasyon ve değişen varyans sorunun olup olmadığı Tablo-7.'de tespit edilmiştir. Otokorelasyon ve değişen varyans sorunu ters hipotez içermektedir. Breusch-Godfrey LM testi ile otokorelasyon testi sınanmaktadır. Değişen varyans ise ARCH modeli ile tespit edilmiştir. Modelin güvenilirliği için değişkenlerde otokorelasyon ve değişen varyans sorunun olmadığı bulunmuştur.

**Tablo 7.** Otokorelasyon ve Değişen Varyans Testi Sonuçları

| LM Otokorelasyon Testi |                     |          |
|------------------------|---------------------|----------|
| Gecikme Uzunluğu       | LM-Test İstatistiği | Olasılık |
| 2                      | 6.054               | 0.653    |
| ARCH Varyans Testi     |                     |          |
| Gecikme Uzunluğu       | -Test İstatistiği   | Olasılık |
| 2                      | 9.205               | 0.230    |

Son olarak göç, kamu harcamaları ve ekonomik büyüme arasındaki ilişki ve serilerin yönünü tespit etmek için 1969 yılında W. Granger tarafından literatüre kazandırılan Granger Nedensellik Testi ile sınanmaktadır.

### 4.3.Granger Nedensellik Testi

Değişkenlerin karşılıklı olarak birbirini etkileyip etkilemediği veya neden-sonuç ilişkisi olup olmadığı belirleyebilmek için Granger Nedensellik Testi'ne başvurulmuştur. Granger Nedensellik Yaklaşımı literatürde ampirik çalışmalar için bir ilham kaynağı oluşturmaktadır. W. Granger değişkenler arasındaki nedenselliği bulmak için birçok test geliştirilmiştir. Ancak en popüler olanı ve literatürde en çok kullanılan Granger (1969) nedensellik testidir.

Conway vd. (1984)'ne göre aynı veri setleri üzerinde bir dizi nedensellik testi uygulayarak kolayca çelişkili sonuçlar elde edilebilir. Bu nedenle, aynı veri setine iki Granger Nedensellik testi uygulanarak farklı sonuçlar elde etmek mümkündür. Böylece sınanması gereken bir hipotez red edilirken diğeri ise red edilmemektedir (Maziarz, 2015; 89). Ayrıca tahmin edilen regresyon modeli için gecikme uzunluğu rastgele olarak seçilmektedir. Bu yüzden Granger Nedensellik Testi gecikme uzunluklarına çok hassasiyet göstermektedir. Bu durum, analiz sonuçlarını önemli ölçüde etkilemektedir. Granger Nedensellik Testi sonuçları Tablo8'de gösterilmiştir.

**Tablo 8.** Granger Nedensellik Test Sonuçları

| <i>Nedenselliğin Yönü</i>                 | <i>F istatistiği</i> | <i>Olasılık</i> | <i>Sonuç</i>  |
|---|----------------------|-----------------|---|
| $\ln\text{GOÇ} \Rightarrow \ln\text{KH}$  | 7.82372              | 0.0102          | Göçten kamu harcamalarına doğru tek yönlü nedensellik vardır    |
| $\ln\text{KH} \Rightarrow \ln\text{GOÇ}$  | 0.75677              | 0.3933          | Nedensellik yok   |
| $\ln\text{GDP} \Rightarrow \ln\text{KH}$  | 13.6953              | 0.0012          | Ekonomik büyümeden tek yönlü nedensellik tespit edilmiştir.     |
| $\ln\text{KH} \Rightarrow \ln\text{GDP}$  | 1.73610              | 0.2006          | Nedensellik yok   |
| $\ln\text{GDP} \Rightarrow \ln\text{GOÇ}$ | 3.40520              | 0.0779          | Ekonomik büyümeden göçe doğru tek yönlü nedensellik bulunmuştur |
| $\ln\text{GOÇ} \Rightarrow \ln\text{GDP}$ | 0.01418              | 0.9062          | Nedensellik yok   |

Tablo8’de analiz sonuçları incelendiğinde bağımlı değişken olan kamu harcamalarını açıklamada bağımsız değişkenler anlamlı tespit edilmiştir. Göçten kamu harcamalarına doğru tek yönlü bir nedensellik tespit edilmiştir. Bu sonuç doğrultusunda göçün kamu harcamalarını tek yönlü etkilediği şeklinde yorumlanabilir. Yani göç değişkeninde meydana gelebilecek değişim kamu harcamaları üzerinde istatistiksel olarak bir değişime neden olmaktadır. Ayrıca ekonomik büyümeden kamu harcamalarına doğru tek taraflı bir sonuca varılmıştır. Son olarak ekonomik büyümeden göçe doğru tek yönlü bir nedenselliğin varlığına rastlanılmıştır. Bu çalışmadan elde edilen bulgular literatürde birçok çalışmanın sonuçlarıyla paralellik göstermektedir. Geyik (2020) çalışmasında göçün kamu harcamaları üzerindeki etkisini ele almıştır. Lokasyon itibariyle iç savaşın patlak verdiği 2011 yılında Suriye’den Türkiye’ye olan göçlerin eğitim, sağlık, barınma, uyum ve yeni politikaların üretilmesini zorunlu kılmak gerektiğini ifade etmiştir. Göçün uluslararası alandaki etkisini inceleyerek, göç hareketlerinin ülke ekonomisi üzerinde yadsınamaz bir etkisinin olduğu sonucuna ulaşmıştır. Çelikay (2017) çalışmasında Türkiye için 2008-2015 dönemine ait yıllık veriler kullanmıştır. Değişkenler arasındaki tahmini süreci panel vektör hata düzeltme modeliyle incelenmiştir. Uluslararası göçün ev sahibi ülke ekonomilerine yapmış olduğu etkini ve iç çatışmalar ile birbirine yakın bölgelerden yoğun bir şekilde yaşanan göç dalgalarının iktisadi etkisinin ev sahibi ülke açısından ele alan Hanna (2020) çalışmasında mültecilere ev sahipliği yapan ülke ekonomisi üzerinde önemli etkilerinin olduğu ve tahminlerin sağlıklı olması için çok fazla veriye sahip olunması gerektiğini belirtmiştir.

## 5.SONUÇ VE ÖNERİ

Göç kavramı, insanlık tarihi kadar eski bir olgudur. Tarihin her aşamasında çeşitli nedenlerle kitlesel hareketlilik meydana gelmiştir. Günümüze yakın ise Ortadoğu başta olmak üzere dünyanın farklı yerinde iç karışıklıklar ve çeşitli nedenlerle milyonlarca insanın yerini ve yurdunu terketmeleri son yıllarda önemli olaylar arasında önemli tartışma konuları arasında yer almıştır. Bir taraftan insanların yaşamlarını daha iyi şekilde devam ettirmeleri için dış tehditlerden kaçarken diğer taraftan devletler sosyal, ekonomik ve siyasi gerçekler temelinde karar verme çabasındadır.

Ulusal ve uluslararası gelir dağılımı, siyasi, etnik, istihdam adeletsizliği, iklimsel olaylar, çevresel bozulmalar, dini etkiler, kültürel benzerlikler-farklılıklar ve ülkelerin itici ve çekici unsurları göç olaylarını tetiklemektedir. Göç akımları genel olarak gelişmiş ülkelere refahı yüksek ülkelere doğru bir hareketlilik göstermektedir. Türkiye jeopolitik konumu itibariyle köprü görevini taşımaktadır. Şu anda dünyada meydana gelen karışıklıklardan dolayı çevre ülkelerden en fazla göç alan ülkelerin başında gelmektedir. Uluslararası göç Türkiye açısından ulusal bir mesele haline gelmiştir.

Mevcut çalışmada, göç ile kamu harcamaları arasındaki ilişki Türkiye için nedensellik testi ile araştırılmıştır. Modele dahil edilen bağımlı değişken kamu harcamaları ana bağımsız göç değişkeni ve açıklayıcı değişken olarak ekonomik büyüme değişkenlerine ait zaman serisi aralığı 1996-2022 dönemi olarak alınmıştır. Nedensellik testi uygulanmadan önce değişkenlerin korelasyon analizi yapılmış ve değişkenler arasında

güçlü oranda bir ilişkinin olduğu tespit edilmiştir. Daha sonra değişkenlerin durağanlık analizi ADF birim kök testi ile incelenmiş ve  $H_0$  hipotezi red edilerek birinci farkında durağan olduğu bulunmuştur. Son olarak değişkenlerin yönü belirlemek için Granger Nedensellik Testi uygulanmıştır. Bulgulara göre, göçten kamu harcamalarına doğru ve ekonomik büyümeden kamu harcamalarına doğru tek yönlü nedenselliğin varlığına rastlanılmıştır. Son bulguya göre ekonomik büyümeden göç değişkenine doğru tek taraflı nedensellik tespit edilmiştir. Bu bilgiler ışığında göç ve ekonomik büyümede meydana gelebilecek bir değişim kamu harcamalarında bir değişime neden olmaktadır. Ayrıca ekonomik büyüme meydana gelebilecek pozitif ve negatif bir değişim göç değişkeni üzerinde pozitif ve negatif bir değişime sebep olabilmektedir.

Çeşitli sebeplerle gelir düzeyi düşük olan ülkelere göç akınları sonrası hükümetlerin bütçelerine ayrı bir yük oluşturmaktadır. Oluşan ilave hizmet ve buna bağlı olarak oluşan kamu harcamaları gelir-gider dengesini bozabilmektedir. Hükümetler mültecilerin insanı şartlarda yaşaması için hizmetler sunmaları gerekmektedir. Ancak düşük geliri ülkelerde bu hizmetlerin yerine getirilememesi ve dış yardımların yetersiz kalması görülme olasılığı daha yüksektir. Kamu harcamaları göç davranışları üzerinde etki oluşturmaktadır. Göç olgusunun belirleyicileri göçün maliyetleri ve göçün getirileri olarak ölçülebilir. Hükümetler, göç eden insanların tercilerine bağlı hizmet sunması ve kaynakların verimli kullanılması mekânsal olarak göç hareketliliğini azaltabilir.

## KAYNAKÇA

- Abadan-Unat, N. (2006). *Bitmeyen Göç*, İstanbul: Bilgi Üniversitesi Yayınları
- Aksoy, N., & İVRENDİ, M. (2022). Suriyeli Mülteci Göçü Öncesi Ve Sonrası Wagner Kanunu Ve Keynes Hipotezinin Geçerliliğinin Sınanması: Türkiye Örneği. *Journal of Management and Economics Research*, 20(1), 196-213.
- Altunç, Ö., Uçan, O. ve Akyıldız, A. (2017). Dış Göçlerin Türkiye Ekonomisinde İşsizlik, Enflasyon ve Ekonomik Büyüme Üzerine Etkileri: Ekonometrik Bir Analiz (1985-2015), *Researcher, Social Science Studies*, 5 (8), 197-212
- Borjas, J.G. (2003). The Labor Demand Curve is Downward Sloping: Reexamining The Impact Of Immigration On The Labor Market, *National Bureau of Economic Research 1050 Massachusetts, Avenue Cambridge, Ma02138 June, Working Paper 9755*, 1-53
- Boswell, C. (2003). Addressing The Causes Of Migratory And Refugee Movements: The Role Of The European Union, *Institute For Peace Research And Security Policy University of Hamburg, Germany*, 1-27
- Card, D. (1990). The Impact of the Mariel Boatlift on the Miami labor Market, *Industrial and Labor Review*, Volume: 43, Issue: 2, 245-257
- Conway, Roger K. et al. (1984), 'The impossibility of causality testing', *Agricultural Economics Research*, 36 (3), 1-19.
- Çelikay, F. (2017). İşsizlik, kamu harcamaları ve iç göçler arasındaki nedensellik ilişkileri: Türkiye üzerine bir inceleme. *Maliye Araştırmaları Dergisi*, 3(2), 205-219.
- Çiçen, Y. B. (2020). Mezo-Kurumlar: Tanım İşleyiş ve Ekonomideki Önemi, *Hukuk ve İktisat Araştırmaları Dergisi*, 12 (2), 147-160
- Dadush, U. and Niebuhr, M. (2016). The Economic Impact of Forced Migration, OCP Policy Center, 16-05, 1-22
- De Haas, H. (2010). Migration and Development A Theoretical Perspective, *International Migration Review*, 44 (1), 227-264
- Dickey, D.A., Fuller, W.A. (1979). Distribution of the Estimators for Autoregressive Time Series with a UnitRoot. *Econometrica*, 74: 427-431.
- Dökmen, G., & Tosuner, F. (2019). Türkiye'de Kamu Harcamaları ve Vergilerin İç Göç Üzerindeki Etkileri. *Bolu Abant İzzet Baysal Üniversitesi Sosyal Bilimler Enstitüsü Dergisi*, 19(3), 653-677.
- Dustmann, C., Fabbri, F. and Preston, I. (2005). The Impact of Immigration on the British Labour Market, *The Economic Journal*, 115 (November), 324-341
- Furlatto, F. and Robstad, O. (2019). Immigration And Macroeconomy: Some New Empirical Evidence, *Review of Economic Dynamics*, 34, 1-19
- Geyik, O. (2020). *Göç Kamu Harcamalarına Etkisi: Türkiye'deki Eğitim Sağlık Harcamaları Üzerine Bir İnceleme*, Siyaset ve Ekonomi Araştırmaları, Ankara: Ekin Basım Yayın, Dağıtım

- Gündoğmuş, B. ve Bayır, M. (2021). The Effect of International Migration on Unemployment: An Empirical Analysis on the European Countries, *MANAS Journal of Social Studies*, 10 (4), 2204-2217  
<https://www.un.org/en/about-us/universal-declaration-of-human-rights>  
[https://www.un.org/en/genocideprevention/documents/atrocities-crimes/Doc.33\\_GC-IV-EN.pdf](https://www.un.org/en/genocideprevention/documents/atrocities-crimes/Doc.33_GC-IV-EN.pdf)  
<https://www.unhcr.org/media/model-un-refugee-challenge-background-guide-supporting-economic-inclusion-refugees>
- International Monetary Found (2016). “Investment and Growth in the Arab World: A Scoping Note.” Presented at the Annual Meeting of Arab Finance Ministers, Manama, Bahrain, April, 1-43
- İlgazi, A. ve Özyayın, A. (2019). Doğrudan Yabancı Sermaye Açısından Suriye’li Sığınmacılar, Gaziantep Üniversitesi İktisadi ve İdari Bilimler Fakültesi Dergisi, 1 (1), 130-160
- Jones, R.C. (1998). Introduction: The Renewed Role of Remittances in the New World Order, *Economic Geography*, 74 (1), 1-7
- Koyuncu, T. ve Meçik, O. (2020). Türkiye’de Göç ve Ekonomik Büyüme İlişkisi: Toda-Yamamoto Nedensellik Testi, *İnsan ve Toplum Bilimler Araştırma Dergisi*, 9 (3), 2618-2635
- Lewis, A. W. (1966). Sınırsız Emek Arzı ile İktisadi Kalkınma, Çev: Metin BERK, İktisadi Kalkınma Seçme Yazılar, *ODTÜ, İİBF*, 89-131.
- Manacorda, M., Manning, A. ve Wadsworth, J (2012). The Impact of Immigration on the Structure of Wages: Theory and Evidence from Britain, *Journal of the European Economic Association* 10: 120-51.
- Massey, D. S. v.d. (1993). Theories of International Migration: A Review and Appraisal, *Population and Development Review*, 19 (3), 431-466
- Maziarz, M. (2015). A review of the Granger-causality fallacy. *The journal of philosophical economics: Reflections on economic and social issues*, 8(2), 86-105.
- Millington, J. (1994). Migration, Wages, Unemployment And The Housing Market: A Literature Review, *International Journal Of Man Power*, 15 (9), 89-133
- Munro, J.M. (1974). Migration in Turkey”, *Economic Development And Cultural Change*, 22 (4), 634-653
- Ortega, F. And Peri, G. (2009). The Causes And Effects of International Migrations: Evidence From OECD Countries 1980-2005, *National Bureau of Economic Research*, 1-42
- Phillips, P.C.B., Perron, P. (1988). Testing for a Unit Root in Time Series Regression. *Biometrika*, 75(2): 335-346.
- Preston, I. (2014). The Effect of Immigration on Public Finances. *Economic Journal* 124(580).
- Sandy, H. (2020). The Economic Impact Of Refugees On Host Countries, *Faculté des sciences économiques, sociales, politiques et de communication, Université catholique de Louvain*, 1-52
- Tarı, R., & Bozkurt, H. (2006). Türkiye’de istikrarsız büyümenin VAR modelleri ile analizi (1991.12004.3). *İstanbul Üniversitesi İktisat Fakültesi Ekonometri ve İstatistik Dergisi*, 4, 12-28.
- Tekeli, İ. ve Erder, L. (1978). *İç Göçler*, Ankara: Hacettepe Üniversitesi Yayınları
- Wallerstein, İ. (1974). *The Modern World System: Capitalist Agriculture and the Origins of te European World-Economy in the Sixteenth Century*, Academic Press, New York
- Wojciech, C., Derek, W. D. F. (1999). *New Directions in Econometric, Practice* Edward Elgar Publishing Limited, 2nd Edition, UK.